

MANUALE UTENTE

Linux è un marchio registrato di Linus Torvalds. Tutti gli altri marchi e prodotti sono marchi o marchi registrati di proprietà delle rispettive società.
Le specifiche sono soggette a modifica senza preavviso.

COS'È TEAMCD?	4
TEAMCD AMBIENTE WINDOWS	5
REQUISITI DI SISTEMA	5
AVVIO DEL PROGRAMMA	5
FUNZIONAMENTO	6
<i>Funzionalità "Aggiorna tutto" (se presente ambiente Sysint/W)</i>	8
<i>Funzionalità "Installa"</i>	9
<i>Funzionalità "Crea floppy"</i>	9
<i>Funzionalità "Help"</i>	10
<i>Funzionalità "Salva in ..."</i>	10
<i>Funzionalità "Documentazione"</i>	10
FUNZIONALITÀ DI AVVIO	11
FUNZIONALITÀ PER AMBIENTE LINUX/UNIX	12
<i>Funzionalità "Crea floppy"</i>	12
<i>Funzionalità "Salva in ..."</i>	13
<i>Funzionalità "Documentazione"</i>	13
TEAMCD AMBIENTE LINUX/UNIX	14
REQUISITI DI SISTEMA	14
AVVIO DEL PROGRAMMA	14
FUNZIONAMENTO	15
<i>Tasti funzione</i>	16
<i>Installazione</i>	17
<i>Creazione floppy</i>	18
<i>File di log</i>	19

Cos'è TeamCD?

TeamCD è il programma di installazione standard da CDROM per i prodotti TeamSystem su piattaforme Windows e Linux/Unix.

E' concepito per facilitare gli utenti del sistema nelle attività di aggiornamento dei moduli applicativi rilasciati.

Esso permette sia l'installazione dei moduli che la creazione dei floppy di installazione degli stessi. In base a ciò che è installato nel sistema TeamCD propone automaticamente l'elenco dei moduli di aggiornamento disponibili nel cd per quel sistema.

Questo manuale è stato realizzato allo scopo di fornire le informazioni utili sulle caratteristiche di sistema e dei cd installatori richieste dal programma e sulle sue principali funzionalità.

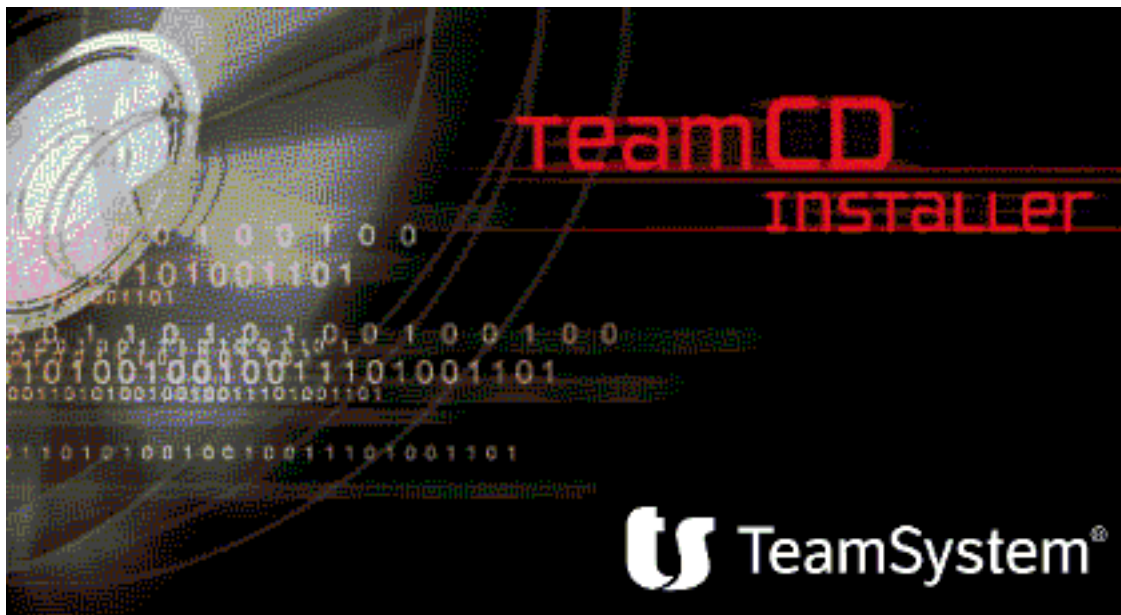
TeamCD ambiente Windows

Requisiti di sistema

- S.O. Windows 98 o superiore
- Per aggiornamento applicativi:
 - Interfaccia SysInt/W
 - Runtime ACU

Avvio del programma

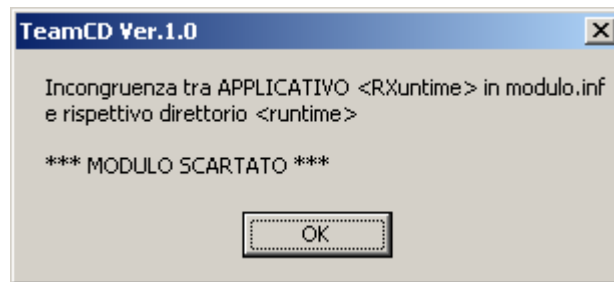
- Inserire il cd installatore nell'unità CD-ROM
- Il programma TeamCD viene eseguito automaticamente dalla funzionalità AutoPlay di Windows.



- In alternativa, se è installato SysInt, è possibile avviare TeamCD anche dal menu di SysInt -> Installa.. -> instal.sss
- E' possibile inoltre sfogliare il CD-Rom e cliccando su autorun.bat eseguire TeamCD stesso o cliccando su index.html visualizzare il manuale utente di TeamCD o sfogliare il direttorio della documentazione dei moduli applicativi.

Funzionamento

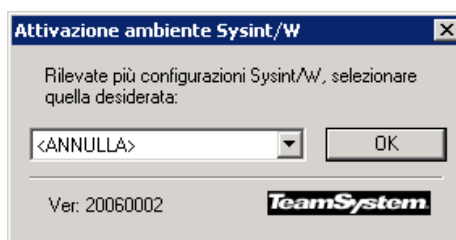
All'avvio del programma viene effettuato il controllo integrità del cd per rilevare eventuali anomalie, se tale controllo ha rilevato moduli applicativi non validi questi vengono segnalati a video e scartati.



Viene quindi verificata la presenza nel sistema dell'interfaccia Sysint/W, se questa risulta installata TeamCD si avvia elencando gli applicativi rilevati nel sistema che possono essere aggiornati.

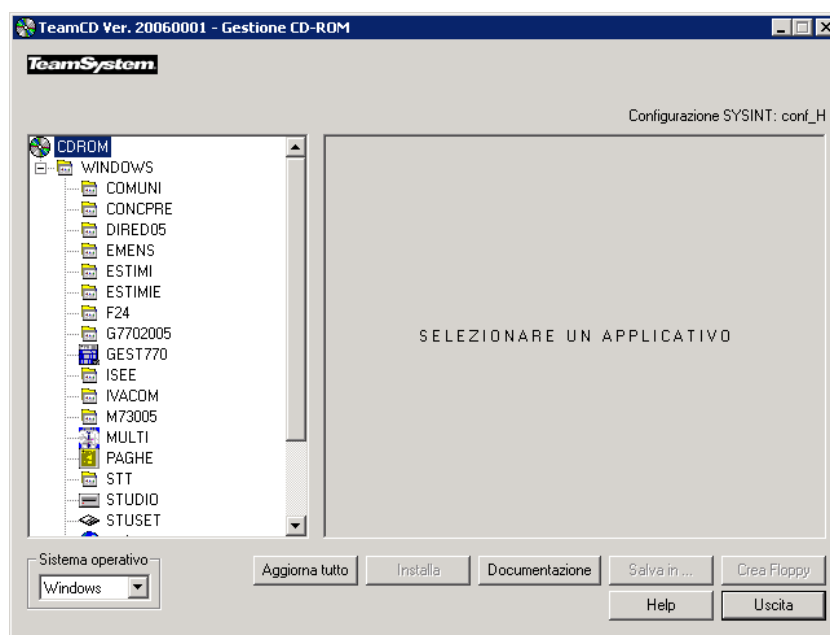
Se SysInt/W non è presente, vengono attivate le funzionalità di cui al paragrafo denominato "Funzionalità di avvio" del presente manuale.

Nel caso in cui siano presenti più configurazioni (ambienti) SysInt/W sarà possibile selezionare quella da utilizzare.

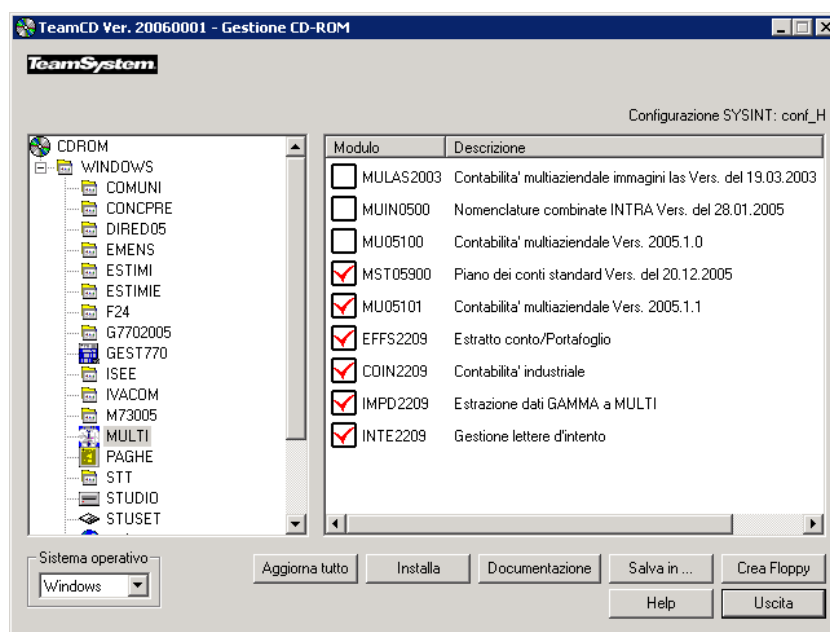


NB: Tutte le attività di aggiornamento saranno eseguite solamente nella configurazione selezionata, quindi l'operazione andrà eventualmente ripetuta per le altre configurazioni.

All'avvio vengono visualizzati gli aggiornamenti disponibili per gli Applicativi installati nel sistema.



Selezionando un applicativo nella sezione di sinistra, vengono visualizzati i relativi moduli in quella di destra. Per facilitare l'operazione di aggiornamento vengono proposti in automatico come già selezionati i moduli di release superiore a quella rilevata nel sistema.



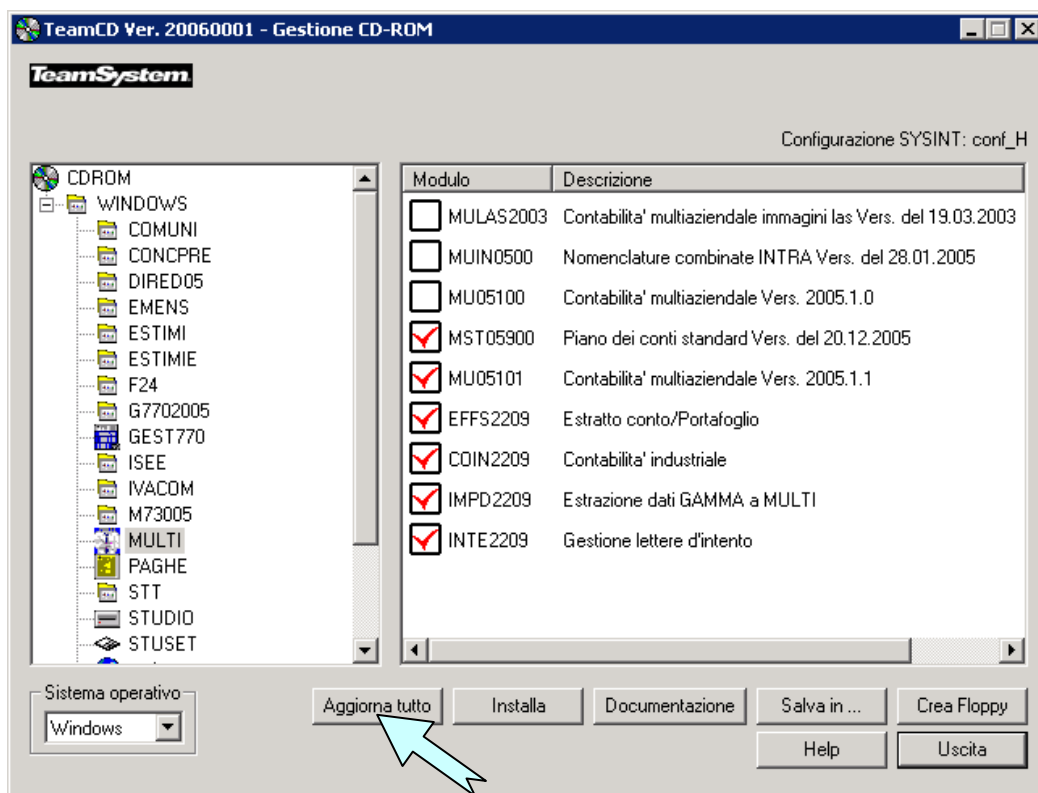
A questo punto per gli Applicativi sono disponibili le funzionalità “Aggiorna tutto”, “Installa” (solo se presente ambiente Sysint/W) “Salva in ...” e “Crea Floppy”.

Funzionalità “Aggiorna tutto” (se presente ambiente Sysint/W)

Questa funzionalità è disponibile solamente se nel sistema è presente l’ambiente Sysint/W.

Cliccando sul bottone “Aggiorna tutto” viene richiesta una doppia conferma prima di continuare l’operazione, quindi vengono aggiornati automaticamente tutti gli applicativi presenti nel sistema per i quali il cd contiene moduli di aggiornamento.

N.B.: Tale funzionalità ignora gli eventuali moduli selezionati manualmente .



Funzionalità “Installa”

Dopo aver scelto l'applicativo è possibile selezionare uno o più moduli da installare/aggiornare.

Cliccando sul bottone “Installa” viene richiesta conferma per continuare l’operazione.



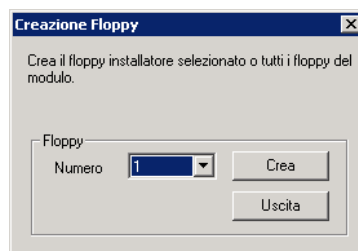
Rispondendo affermativamente viene eseguita l’installazione di tutti i moduli selezionati.

N.B.: Per effettuare l'installazione dei moduli applicativi è richiesto e controllato che sia installata la RunTime AcuCobol.

Funzionalità “Crea floppy”

Tramite questa funzionalità è possibile generare i floppy installatori dei moduli selezionati per l'applicativo scelto.

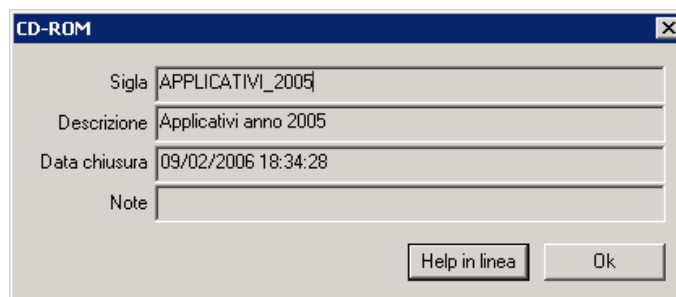
Dopo aver confermato la selezione dei moduli, l'utente può scegliere di creare tutti i floppy del relativo modulo o un singolo floppy della serie.



Funzionalità “Help”

Visualizza i seguenti dati del CD installatore:

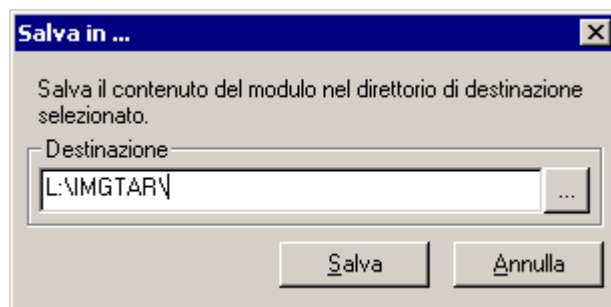
- *Sigla* : E' l'identificativo assegnato al CD-ROM installatore.
- *Descrizione* : Breve spiegazione sul suo contenuto.
- *Data chiusura* : Data di generazione.
- *Note* : Commento aggiuntivo.



Cliccando su “Help in linea” è possibile anche consultare il presente manuale in formato PDF.

Funzionalità “Salva in ...”

Dopo aver confermato la selezione dei moduli l'utente immette il direttorio di destinazione per ogni modulo selezionato (viene riproposto l'ultimo usato).



Lo scopo è quello di poter eseguire l'installazione del modulo direttamente dal direttorio di destinazione.

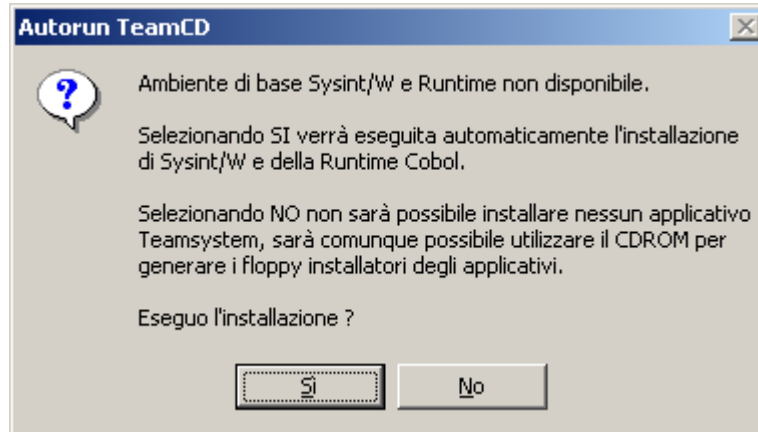
Funzionalità “Documentazione”

Visualizza il direttorio “Documenti” del CDROM.

Funzionalità di avvio

Il presente paragrafo è relativo all'avvio di TeamCD nel caso il cui non è stato rilevato SysInt/W nel sistema.

Se il CD è predisposto per la prima installazione di SysInt / W comparirà la seguente richiesta:



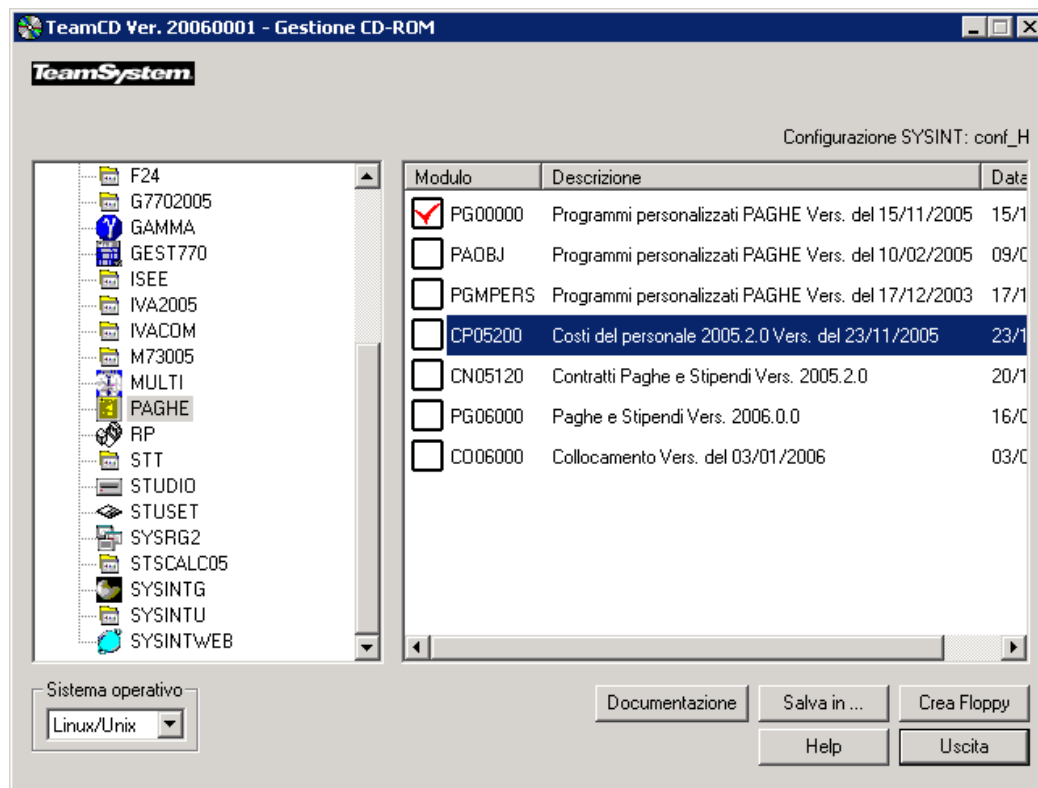
Rispondendo affermativamente viene eseguita in automatico l'installazione di SysInt/W ed in sequenza della Runtime ACU.

NOTA: Per informazioni sull'installazione di SysInt/W e Runtime fare riferimento ai manuali relativi.

Selezionando “No” è possibile accedere a TeamCD per effettuare solamente le operazioni di creazione floppy e “Salva in..” per i moduli Linux / Unix o la sola operazione di creazione floppy per i moduli Windows.

Se il CD non è predisposto per la prima installazione di SysInt/W, è possibile accedere a TeamCD per effettuare solamente le operazioni di creazione floppy e “Salva in..” per i moduli Linux / Unix o la sola operazione di creazione floppy per i moduli Windows.

Funzionalità per ambiente Linux/Unix



Funzionalità “Crea floppy”

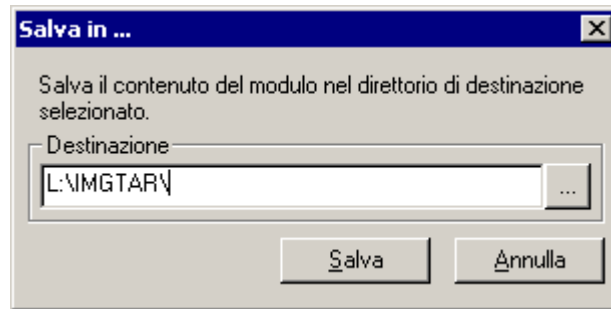
Tramite questa funzionalità è possibile generare i floppy installatori dei moduli Linux / Unix selezionati per l'applicativo scelto.

Dopo aver confermato la selezione dei moduli, l'utente può scegliere di creare tutti i floppy del relativo modulo o un singolo floppy della serie.



Funzionalità “Salva in ...”

Dopo aver confermato la selezione dei moduli l'utente immette il direttorio di destinazione per ogni modulo selezionato (viene riproposto l'ultimo usato).



Lo scopo è quello di poter eseguire l'installazione del modulo direttamente dal direttorio di destinazione.

Questa funzionalità risulta molto comoda anche nei casi in cui il client Windows abbia accesso a un disco di rete di un sistema Linux/Unix. In questo caso avendo SysInt 3.7 o superiore sarà possibile installare tramite AGGTAR -> IMG (Installazione da TeamCast) il modulo appena salvato.

Viene proposta la maschera “Salva in...” di esempio dove L:\IMGTAR corrisponde in Linux/Unix al direttorio /home/fdos/IMGTAR.

Funzionalità “Documentazione”

Visualizza il direttorio “Documenti” del CDROM.

TeamCD ambiente Linux/Unix

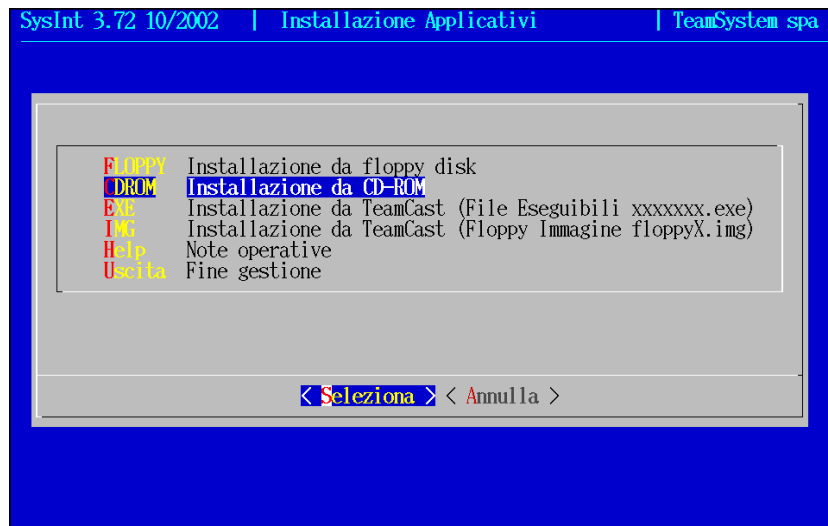
Requisiti di sistema

- S.O.: Linux, AIX, SCO, SunOS
(per le versioni di s.o. richieste fare riferimento ai requisiti di sistema di SysInt/U 3.7 o superiore)
NOTA: In SunOS la funzionalità di creazione floppy non è supportata.
- Interfaccia SysInt 3.7 o superiore.
- Runtime ACU

Avvio del programma

Per chi non avesse disponibilità di accesso al CD-Rom del server Linux-Unix sarà sempre possibile utilizzare il CD da un pc Windows per generare i floppy installatori necessari. A questo proposito fare riferimento al paragrafo “Funzionalità di avvio” a pag. 12 del presente manuale.

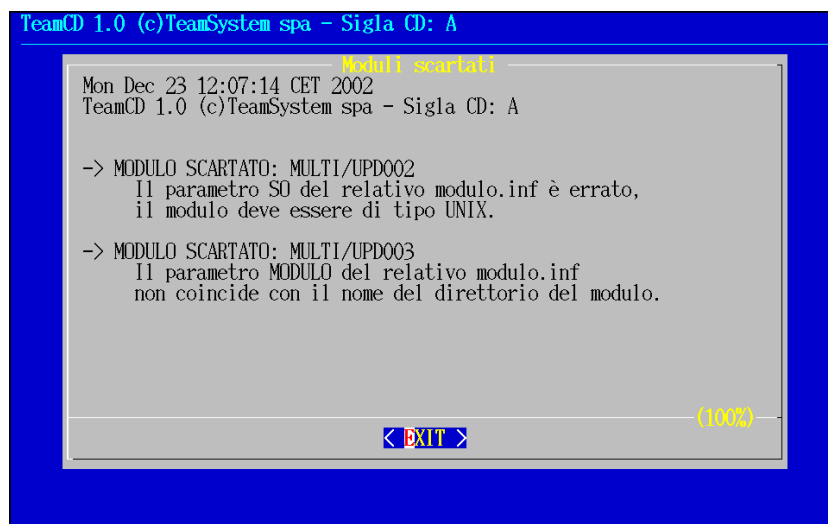
- Inserire il cd installatore nell’unità CD-Rom
 - Entrando come utente root, da SysInt digitare AGGTAR e selezionare la voce CDROM.
- Il programma TeamCD del cd installatore verrà avviato automaticamente.



Funzionamento

All'avvio del programma viene effettuato il controllo integrità del cd per rilevare eventuali anomalie introdotte in fase di creazione dello stesso.

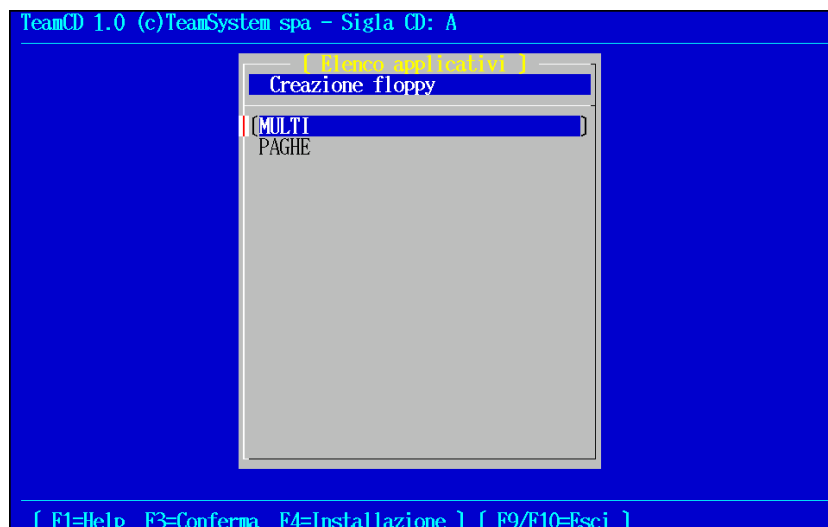
Se tale controllo ha rilevato Applicativi/moduli non validi viene eseguita la richiesta se visualizzare l'elenco dei moduli scartati.



Nella maschera iniziale di TeamCD vengono elencati gli applicativi rilevati nel sistema che possono essere aggiornati mediante il cd installatore in uso.



L'utente può decidere di utilizzare il cdrom per effettuare un aggiornamento dei moduli disponibili o per creare i floppy installatori degli stessi.



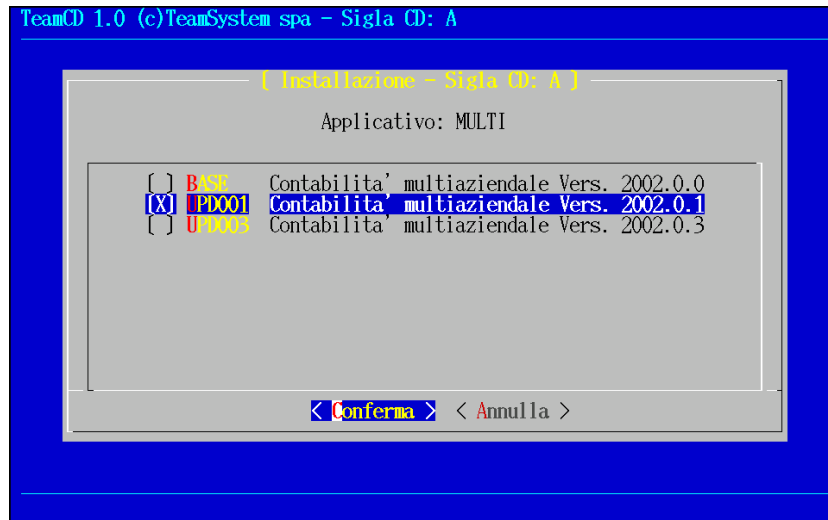
Tasti funzione

- [**F4 = Creazione Floppy / Installazione**] : Permette di passare dalla modalità installazione alla modalità creazione floppy e viceversa.
- [**F1 = Help**] : Visualizza le note operative relative alla modalità corrente.
- [**F3 = Conferma**] : Visualizza la maschera di elenco moduli dell'applicativo selezionato.
- [**F8 = Aggiorna tutto**] : Permette di effettuare l'installazione automatica di tutti i moduli di aggiornamento per tutti gli applicativi presenti nel sistema.
- [**F9/F10 = Esci**] : Esce senza eseguire alcuna operazione.

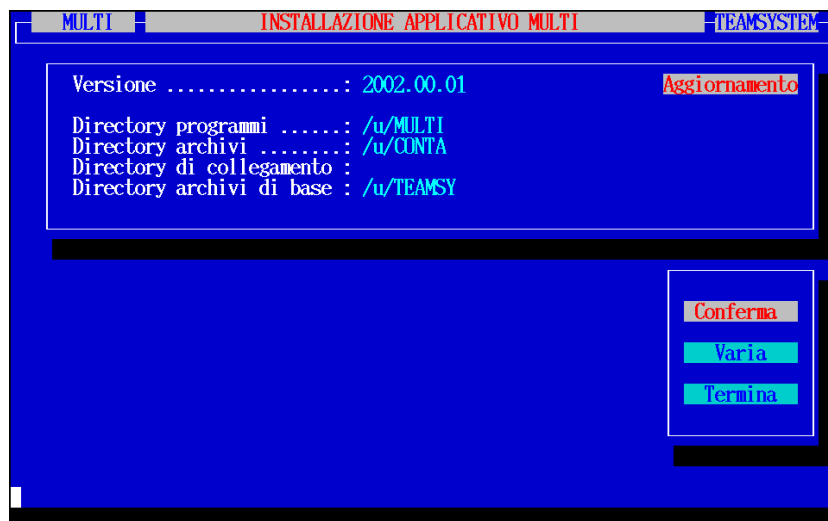
Installazione

Dopo aver scelto l'applicativo da aggiornare, viene proposta la maschera di elenco moduli. Per facilitare l'operazione di aggiornamento vengono proposti in automatico come già selezionati i moduli di release superiore a quella rilevata nel sistema.

Per effettuare l'installazione dei moduli applicativi è richiesto e controllato che sia installata la RunTime AcuCobol.



Per selezionare i singoli moduli utilizzare la barra spaziatrice.
Con il tasto Conferma viene eseguita in successione l'installazione dei moduli scelti.

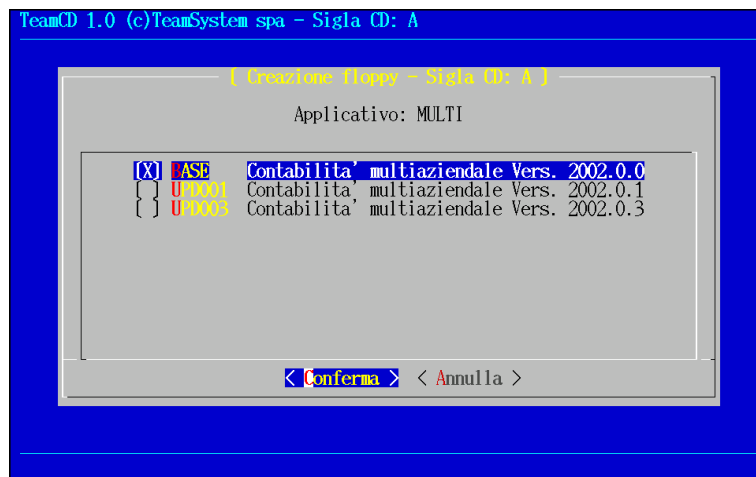


Creazione floppy

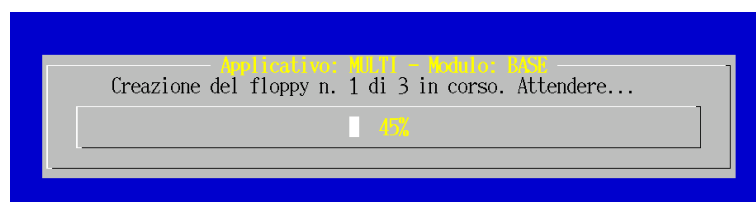
In questa modalità è possibile generare i floppy installatori dei moduli selezionati per l'applicativo scelto.

NOTA BENE:

Su Unix è possibile creare i floppy installatori solo per gli applicativi presenti nel sistema. Su Windows invece è possibile creare i floppy installatori per tutti i moduli applicativi Linux/Unix presenti nel CD, dato che per ovvie ragioni non è possibile verificare quali di questi moduli è installato.



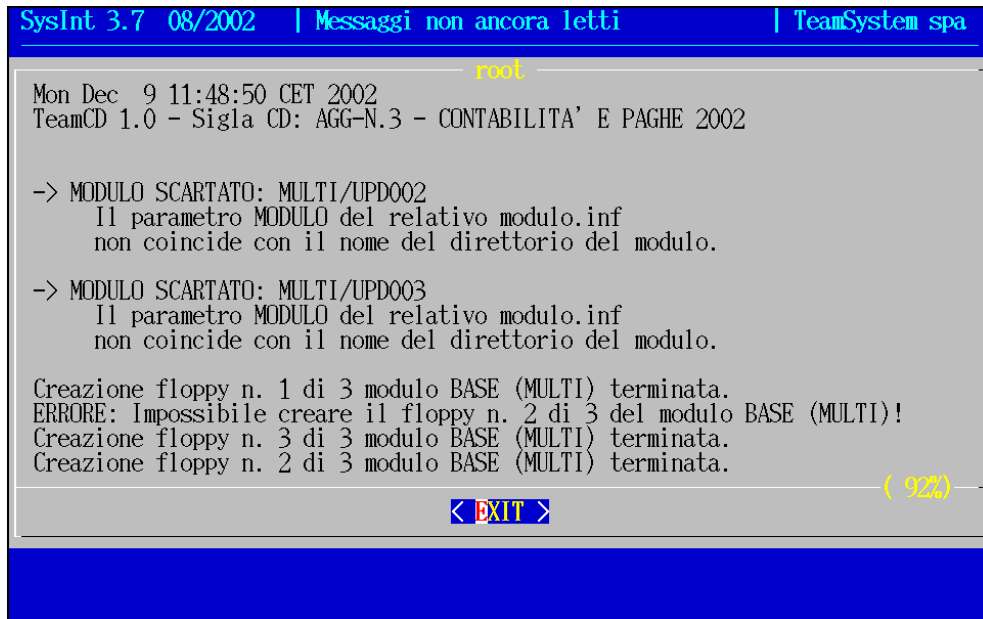
Dopo aver confermato la selezione dei moduli l'utente pu  scegliere di creare tutti i floppy del relativo modulo o un singolo floppy della serie.



File di log

L'esito delle operazioni eseguite da TeamCD vengono scritte nel file di log denominato teamcd.log nel direttorio \$SYSINT/log.

In esso vengono elencati i moduli scartati in seguito al controllo formale del file modulo.inf ed al controllo di integrità dei file presenti nel direttorio del modulo stesso.



The screenshot shows a terminal window with a blue title bar containing the text "SysInt 3.7 08/2002 | Messaggi non ancora letti | TeamSystem spa". The main area has a grey background and displays the following text:

```
root
Mon Dec 9 11:48:50 CET 2002
TeamCD 1.0 - Sigla CD: AGG-N.3 - CONTABILITA' E PAGHE 2002

-> MODULO SCARTATO: MULTI/UPD002
    Il parametro MODULO del relativo modulo.inf
    non coincide con il nome del direttorio del modulo.

-> MODULO SCARTATO: MULTI/UPD003
    Il parametro MODULO del relativo modulo.inf
    non coincide con il nome del direttorio del modulo.

Creazione floppy n. 1 di 3 modulo BASE (MULTI) terminata.
ERRORE: Impossibile creare il floppy n. 2 di 3 del modulo BASE (MULTI)!
Creazione floppy n. 3 di 3 modulo BASE (MULTI) terminata.
Creazione floppy n. 2 di 3 modulo BASE (MULTI) terminata.

( 922)

< EXIT >
```

Se si sono verificati errori in fase di creazione floppy, vengono visualizzati i floppy errati, consentendo all'utente di ricrearli singolarmente.