



# MANUALE DI AMMINISTRAZIONE

STSCALC15

---

20150800

*NOTA BENE: Le videate riportate nel presente documento sono a titolo di esempio e possono riportare release non aggiornate.*

## Pannello di controllo STSCALC15

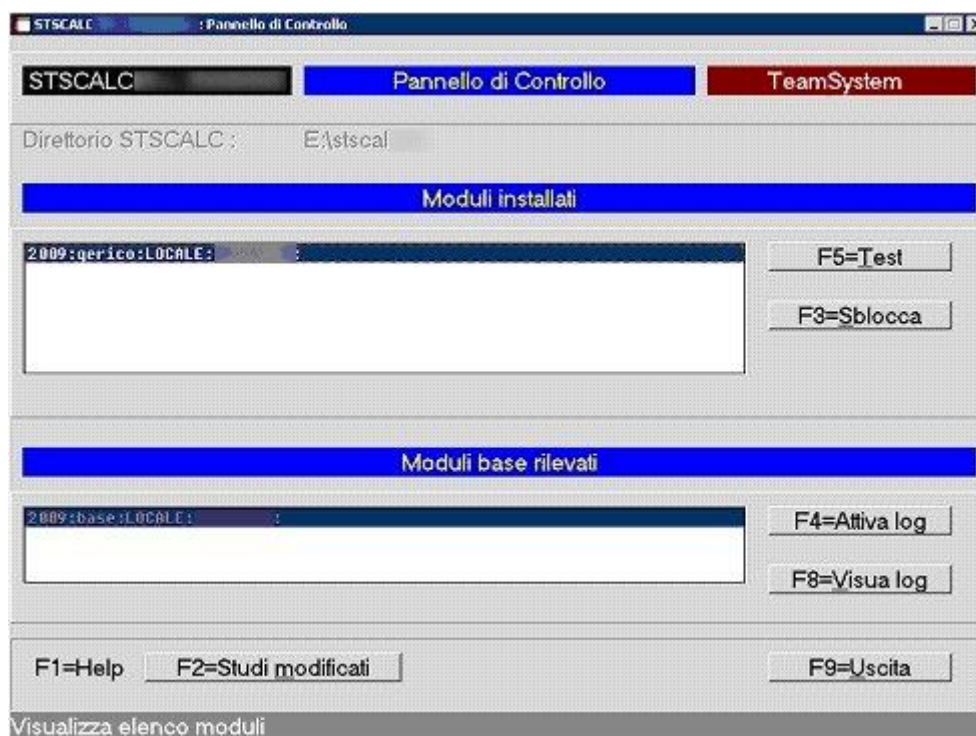
### Ambiente Windows

Il comando STSCALC15 permette di visualizzare la situazione dell'installazione dei moduli STSCALC15 e di eseguire test funzionali sui moduli.

Il pannello di controllo visualizza inoltre il direttorio dove e' installata l'applicazione STSCALC15.

Nell'area denominata *Moduli installati* sono elencati i moduli rilevati nel sistema, sui quali e' possibile effettuare il test di funzionalità.

Nell'area denominata *Moduli base rilevati* sono elencati i moduli installati e le relative versioni. La visualizzazione di tali moduli ha solo scopo informativo per eventuali esigenze di assistenza.



I moduli gestiti sono:

- gerico  
(GEstione RIcavi e COmpensi)

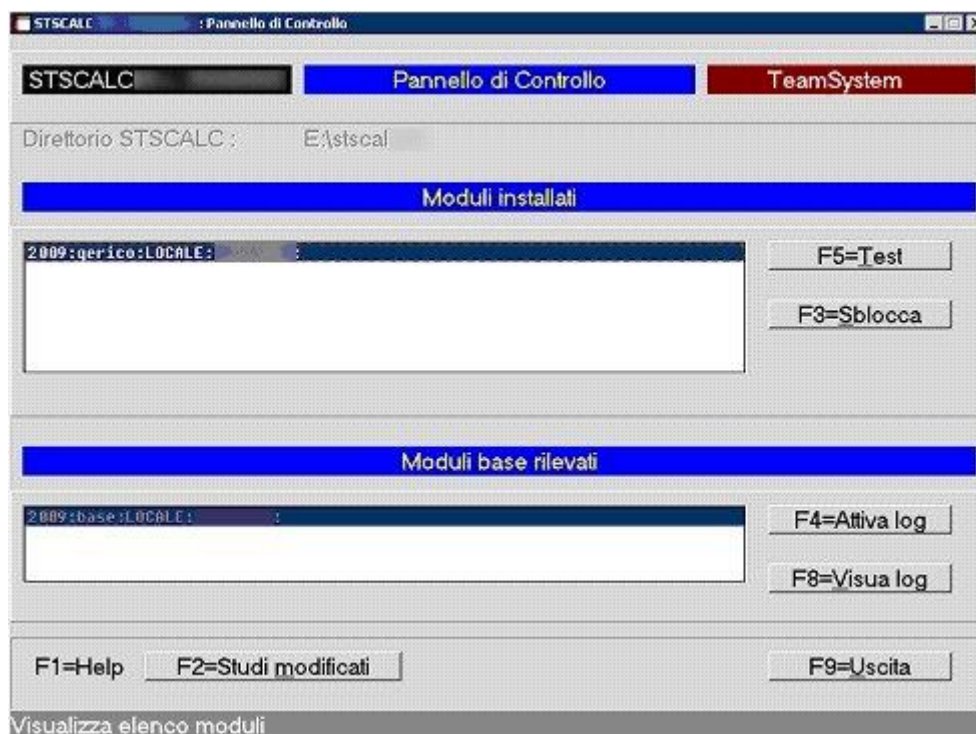
Tutti i moduli possono essere installati ed eseguiti nelle seguenti modalità:

1. LOCALE
2. CLIENT

## 1. Modalità LOCALE

Tutti i moduli vengono installati sul server centrale come per tutti gli applicativi GECOM.

Il calcolo da parte di una qualsiasi postazione della rete verrà eseguito dal modulo gerico invisibile dalla postazione su cui si sta operando.



L'elaborazione può portare ad un maggior degrado delle prestazioni del sistema a causa dell'esecuzione della runtime Java.

E' possibile Attivare/Disattivare la generazione del log ad ogni operazione di calcolo eseguita. Il log normalmente non va abilitato ( tale opzione può essere usata solo per esigenze di assistenza ).

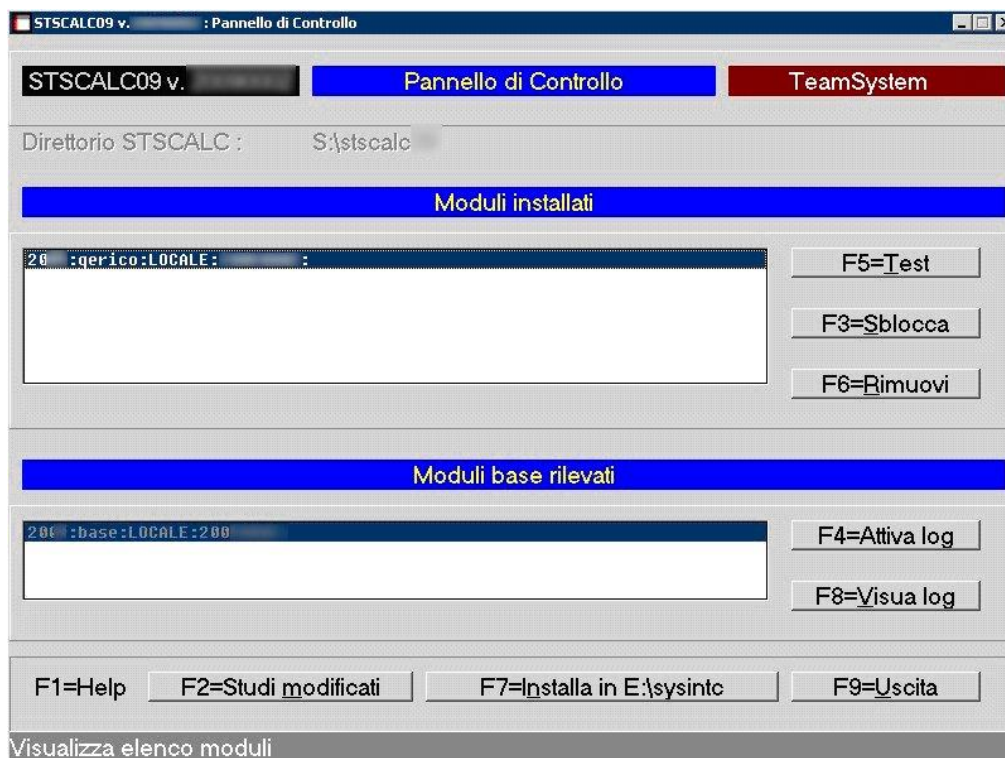
I comandi disponibili in questa modalità sono:

TASTO	Comando relativo
-------	------------------

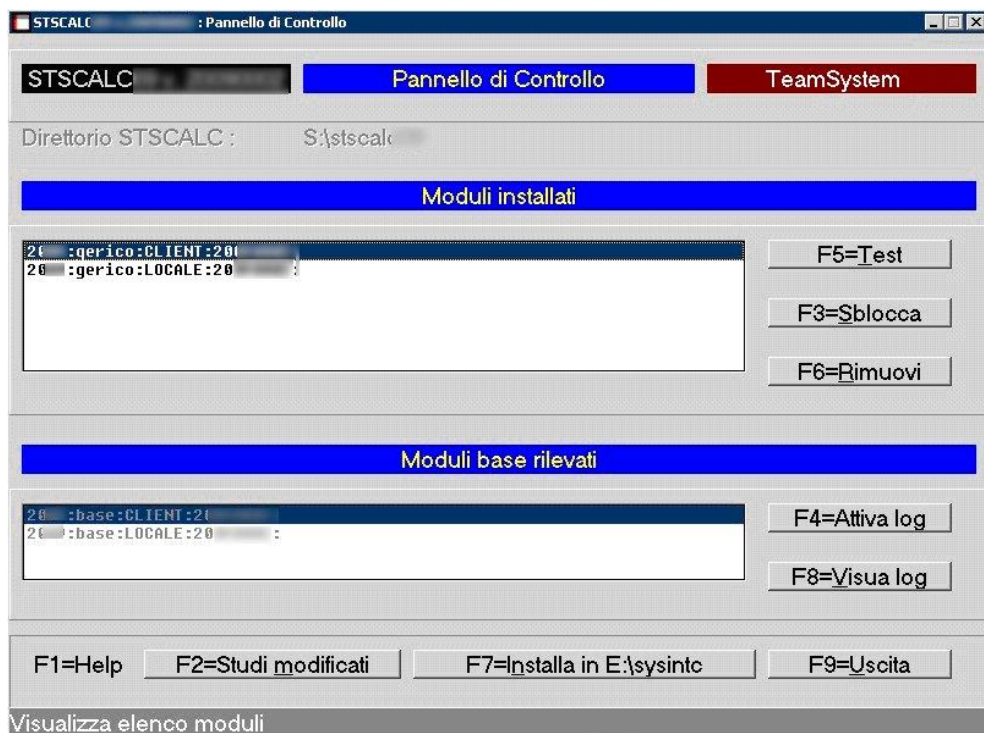
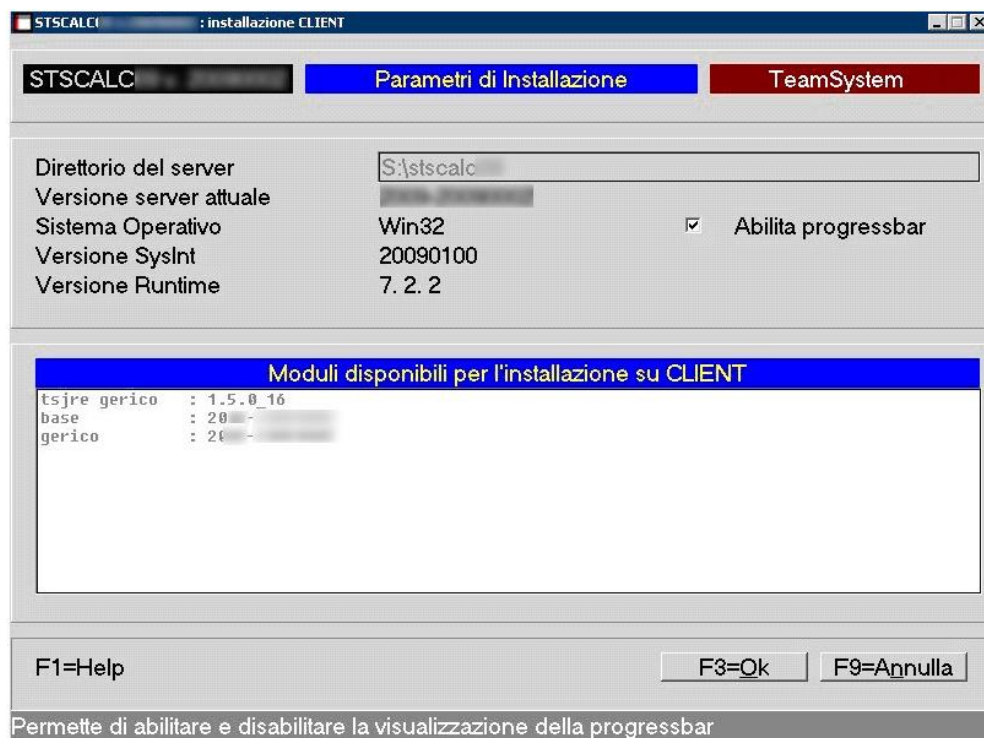
F1	Visualizza l'help in linea
F2	Studi Modificati , permette di visualizzare l'eventuale storico degli studi modificati rispetto al primo rilascio
F3	Sblocca il calcolo , tale funzione permette di eliminare gli eventuali file temporanei che impediscono l'esecuzione del calcolo
F4	Attiva/Disattiva la generazione del log del calcolo. Quando si disattiva il log viene eliminato.
F5	Esegue il test di funzionalità del modulo selezionato. Il test visualizza i tempi di esecuzione e l'esito del calcolo effettuato.
F8	Visualizza, se presente, il log delle operazioni di calcolo
F9	Uscita

## 2. Modalità CLIENT (funzionalità disponibile solo con SysInt/W 20050300 o superiore)

Tale funzionalità è stata prevista per sopperire ad eccessive tempistiche nell'esecuzione del calcolo in ambiente SysInt/W. L'uso di questa modalità va limitata il più possibile in quanto viene copiato tutto l'ambiente STSCALC15 sulla singola postazione richiedendo una mole elevata di spazio. I requisiti sono SysInt/W 20050300 o superiore e spazio sufficiente sulla postazione client. Tutti i moduli vengono resi disponibili nel server per poter poi essere installati sulle postazioni client Windows. Tale modalità, disponibile per tutte le postazioni client sysint/w della rete, permette di eseguire l'operazione di calcolo direttamente dal direttorio locale \SYSINTC in modo da accelerare i tempi di elaborazione.



Dalla postazione client Windows, tramite il tasto F7 è possibile eseguire l'installazione dei moduli STSCALC15 nel direttorio sysintc.



Comandi disponibili in questa modalità:

TASTO Comando relativo

- F6 Esegue la rimozione, dopo richiesta di conferma, dei moduli CLIENT.
- F7 Esegue l'installazione, dopo richiesta di conferma, dei moduli STSCALC sulla postazione client da cui si sta operando.

Questa operazione deve essere eseguita su ogni postazione cui e' presente SysInt/W e la si vuole utilizzare per eseguire il calcolo.

## 2.1 Rimozione moduli CLIENT

Questa operazione consente di rimuovere i moduli STSCALC15 dal direttorio sysintc della postazione client. La rimozione ha lo scopo di dare priorità al calcolo effettuato localmente sul server.

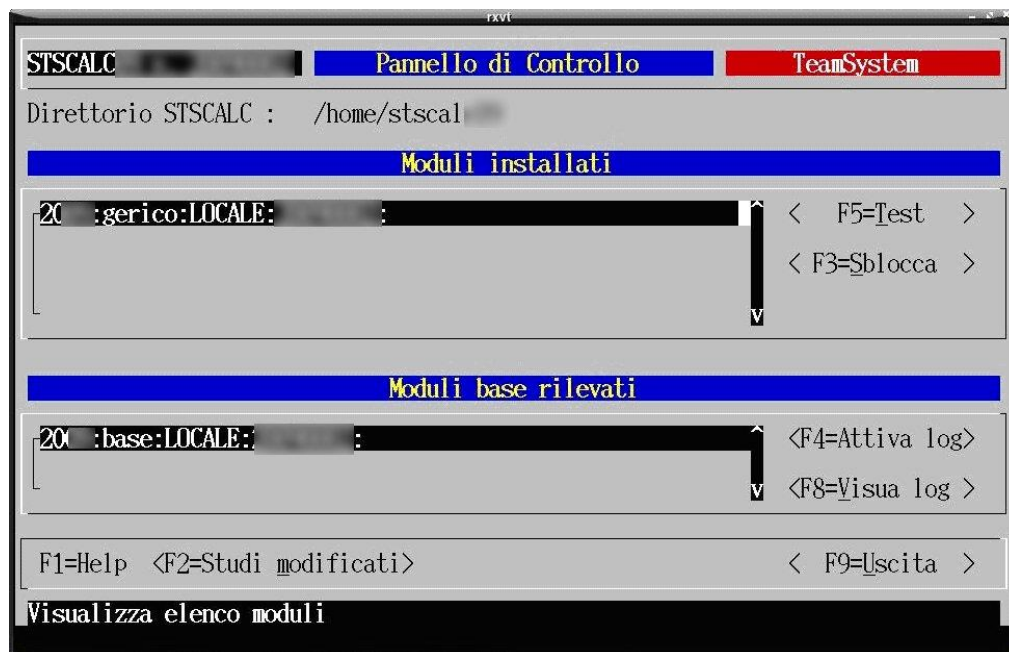
Con il tasto **F6** si avvia la sua rimozione dopo averne richiesto relativa conferma

## Ambiente Linux / Unix

Il comando STSCALC15 permette di visualizzare la situazione dell'installazione dei moduli STSCALC15 e di eseguire test funzionali sui moduli.

Nell'area denominata Moduli installati sono elencati i moduli rilevati nel sistema, sui quali e' possibile effettuare il test di funzionalità.

Nell'area denominata *Moduli base rilevati* sono elencati i moduli installati e le relative versioni. La visualizzazione di tali moduli ha solo scopo informativo per eventuali esigenze di assistenza.



I moduli gestiti sono:

- gerico  
(GEstione Rlcavi e COmpensi)

Tutti i moduli possono essere installati ed eseguiti nelle seguenti modalità:

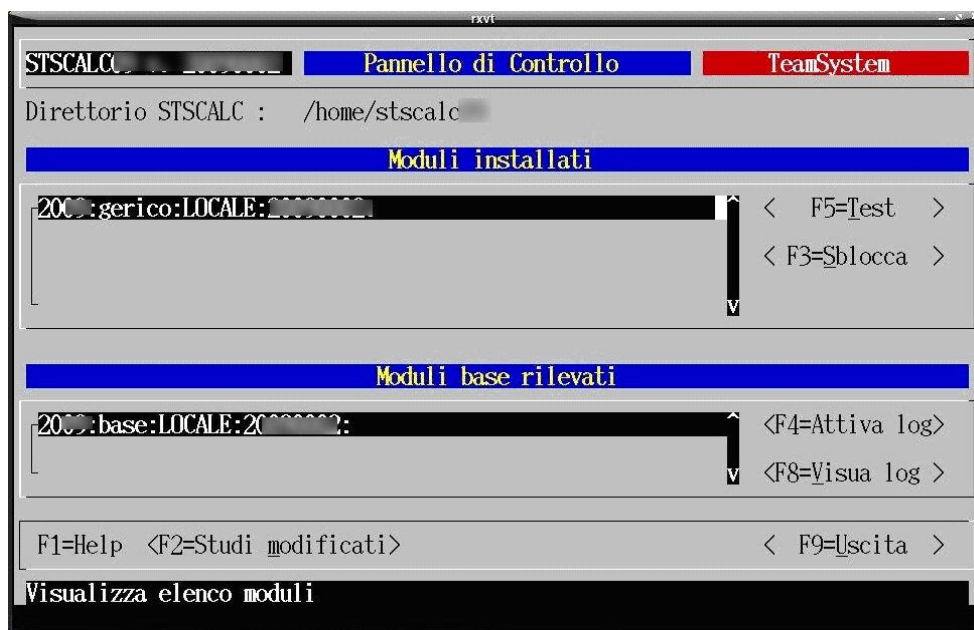
1. LOCALE
2. SGD



## 1. Modalità LOCALE

Tutti i moduli vengono installati sul server.

Il calcolo da parte di una qualsiasi postazione della rete (console, pc in emulazione) verrà eseguito dal modulo gerico invisibile sul server.



L'elaborazione può portare ad un maggior degrado delle prestazioni del sistema a causa dell'esecuzione della runtime Java.

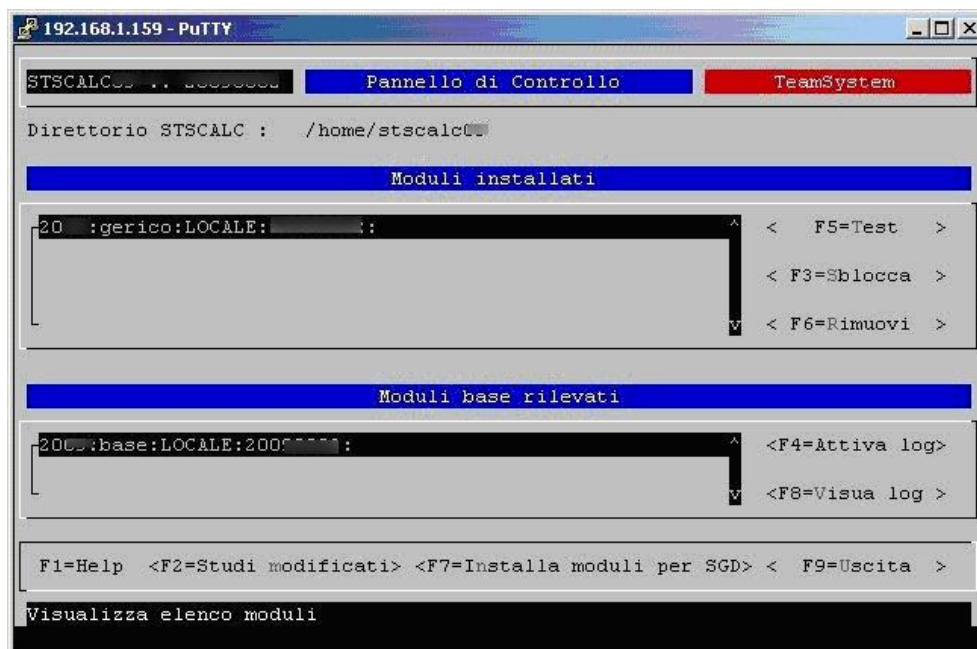
E' possibile Attivare/Disattivare la generazione del log ad ogni operazione di calcolo eseguita . Il log normalmente non va abilitato ( tale opzione può essere usata solo per esigenze di assistenza ).

I comandi disponibili in questa modalità sono:

TASTO	Comando relativo
F1	Visualizza l'help in linea
F2	Studi Modificati , permette di visualizzare l'eventuale storico degli studi modificati rispetto al primo rilascio
F3	Sblocca il calcolo , tale funzione permette di eliminare gli eventuali file temporanei che impediscono l'esecuzione del calcolo
F4	Attiva/Disattiva la generazione del log del calcolo. Quando si disattiva il log viene eliminato.
F5	Esegue il test di funzionalità del modulo selezionato. Il test visualizza i tempi di esecuzione e l'esito del calcolo effettuato.
F8	Visualizza, se presente, il log delle operazioni di calcolo
F9	Uscita

## 2. Modalità SGD

Tale modalità permette di eseguire l'operazione di calcolo sulle postazioni client collegate ai server il cui sistema operativo (es. Linux PPC) non la supportano localmente o per effettuare bilanciamenti del carico tra server e clients.



Tutti i moduli vengono resi disponibili nel server per poter poi essere installati sulle postazioni client Windows. Si ribadisce che tali postazioni dovranno essere connesse alla rete via TCP/IP ed avere a bordo il modulo SysInt Gateway 20050400 o superiore.

L'installazione dei moduli SGD deve essere eseguita su ogni postazione su cui è presente SysInt Gateway e la si vuole utilizzare per eseguire il calcolo.

La corretta sequenza operativa è la seguente:

### Operazioni su Server

- Installare SysInt Gateway
- Installare STSCALC15

### Operazioni su ogni postazione Client

- Installare SGD.
- Avviare l'emulatore e connettersi al server.
- Eseguire il pannello di controllo (STSCALC15).
- Mediante il tasto **F7** è possibile avviare l'installazione dei moduli STSCALC15 sulla postazione Windows da cui si sta operando
- E' controllato che sia presente SysInt Gateway ver. 20050400 o superiore
- Se il tasto F7 non compare significa che la postazione non è configurata con SGD 20050400 o superiore. In tal caso eseguire il comando SGSTATUS del prodotto SysInt Gateway per verifica.
- Prima di iniziare l'installazione viene visualizzata richiesta di conferma dell'installazione dei moduli sulla propria postazione.

Al termine dell'installazione dei moduli SGD sarà possibile eseguire i test di funzionalità degli stessi.

Il calcolo verrà eseguito localmente nella postazione client Windows ed i risultati saranno ritornati all'applicazione, sul server, che lo ha richiesto.

Questa modalità richiede obbligatoriamente una postazione Windows connessa in rete per ogni utente.

N.B.: Se si è in presenza di un server che può eseguire l'operazione sia localmente, sia sulla postazione client, l'esecuzione sulla postazione avrà precedenza sull'esecuzione locale nel server.

Con questa modalità si può bilanciare il carico dell'attività tra più postazioni e il server.

Sarà sempre possibile disattivare la funzione di calcolo sulla postazione rimuovendo i moduli tramite il tasto F6.

Comandi disponibili in questa modalità:

TASTO Comando relativo

- |    |   |
|----|---|
| F5 | Esegue il test di funzionalità del modulo selezionato. La postazione client SGD esegue il download del file di input per il calcolo, effettua il test e restituisce il risultato al server. Il pannello di controllo visualizza i tempi di esecuzione e l'esito del calcolo effettuato.   |
| F6 | Esegue la rimozione, dopo richiesta di conferma, dei moduli.  |
| F7 | Esegue l'installazione, dopo richiesta di conferma, dei moduli STSCALC15 sulla postazione Windows da cui si sta operando. E' richiesto e controllato che sia presente SysInt Gateway.<br>Questa operazione deve essere eseguita su ogni postazione su cui è presente SysInt Gateway e la si vuole utilizzare per eseguire il calcolo. |

**NOTA BENE:**

L'esecuzione di STSCALC15 sulla postazione Windows controlla sempre che le versioni server e client siano allineate. Pertanto in caso di **aggiornamento di STSCALC15 sul server** sulla postazione Windows verrà notificato il messaggio seguente:

*"19 : Release su client Windows non allineate".*

In tal caso per utilizzare le funzionalità di STSCALC15 tramite SysInt Gateway sarà necessario aggiornare i moduli sulla postazione mediante il tasto F7.

## 2.1 Rimozione moduli SysInt Gateway

Questa operazione consente di rimuovere i moduli. La rimozione ha lo scopo di dare priorità al calcolo effettuato localmente sul server (per considerazioni prestazionali)

Con il tasto **F6** si avvia la rimozione dopo averne richiesto relativa conferma

### Modalità di calcolo tramite STSD15 (Gerico Machine)

Questa modalità consiste nell'attivare una postazione Windows dedicata all'esecuzione del calcolo.

Tale postazione non potrà essere usata per nessun'altra attività.

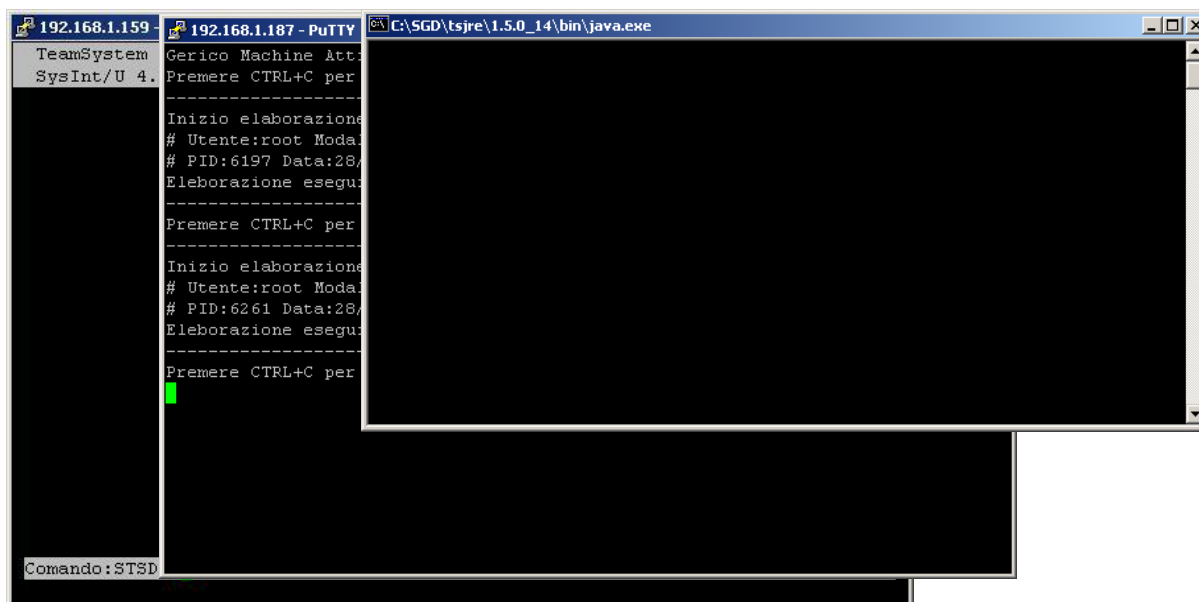
Lo scopo di questa soluzione è dare la possibilità a chi lavora a carattere dalla console o da terminali obsoleti di eseguire ugualmente il calcolo.

Tutte le richieste vengono accodate dal pc dedicato ed elaborate sequenzialmente.

Volendo è possibile predisporre più pc dedicati per distribuire automaticamente le richieste su più postazioni, diminuendo così i tempi di attesa e bilanciando il carico di lavoro.

Per attivare una postazione dedicata è sufficiente:

- Configurare SysIntGateway, come descritto nel paragrafo precedente
- Connettersi al sistema con l'emulatore nel modo usuale
- Da menu, digitare il comando STSD15.



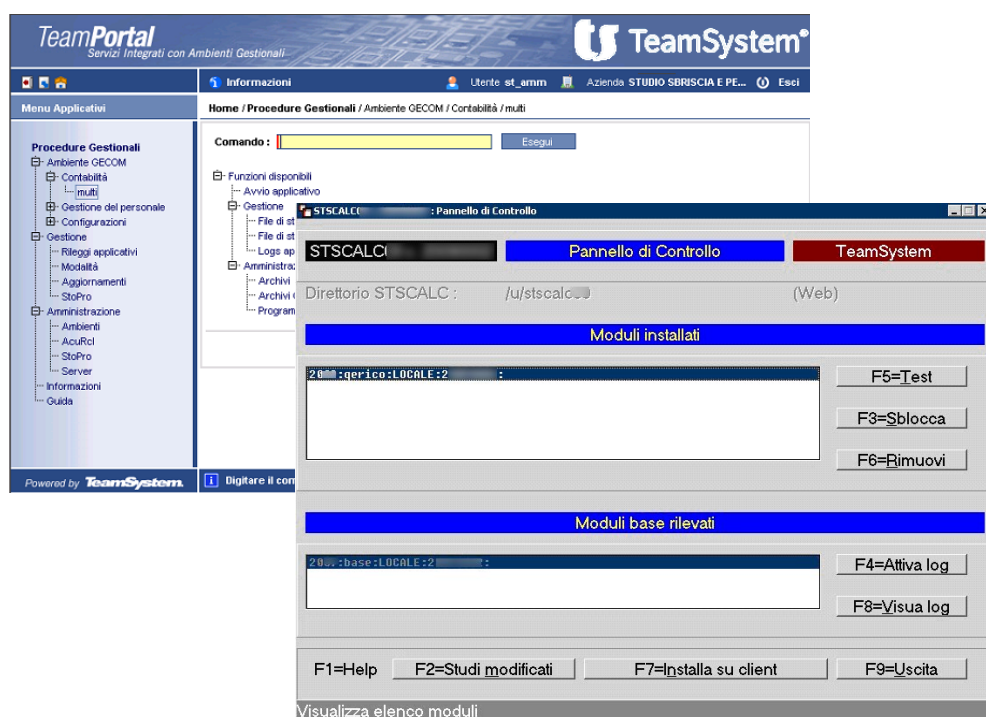
Per arrestare il servizio 'Gerico Machine' utilizzare i tasti CTRL + C

## Ambiente TeamPortal Linux/Unix/Windows

Il comando STSCALC15 permette di visualizzare la situazione dell'installazione dei moduli STSCALC15 e di eseguire test funzionali sui moduli.

Nell'area denominata Moduli installati sono elencati i moduli rilevati nel sistema, sui quali è possibile effettuare il test di funzionalità.

Nell'area denominata *Moduli base rilevati* sono elencati i moduli installati e le relative versioni. La visualizzazione di tali moduli ha solo scopo informativo per eventuali esigenze di assistenza.



I moduli gestiti sono:

- gerico  
(GEstione Rlcavi e COmpensi)

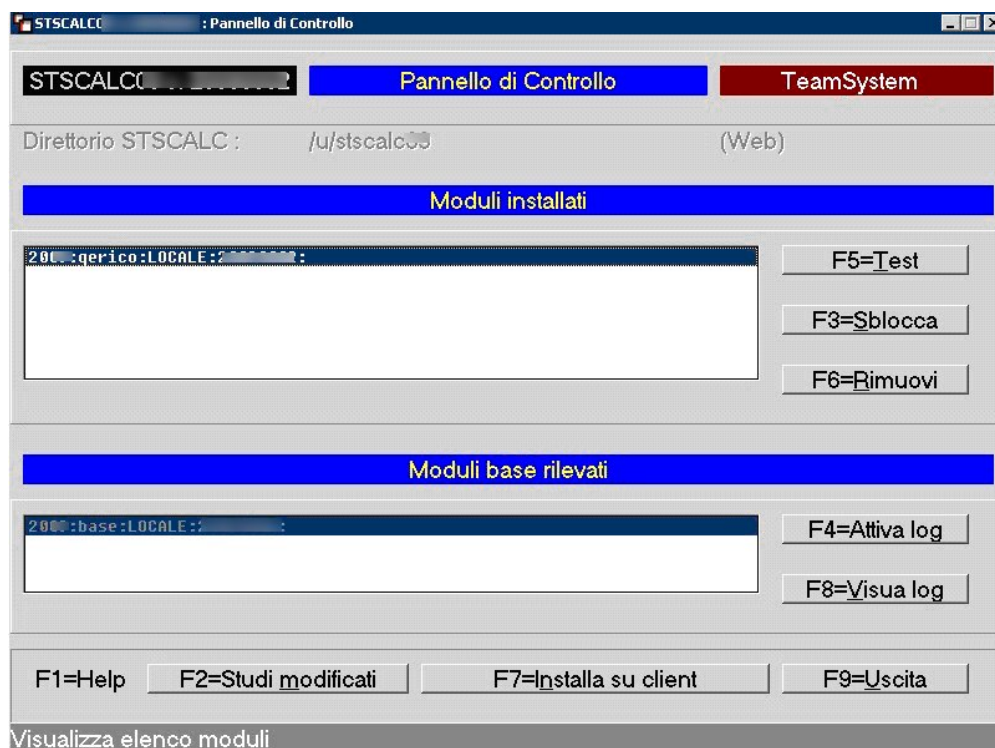
Tutti i moduli possono essere installati ed eseguiti nelle seguenti modalità:

1. LOCALE
2. CLIENT (SGD)

## 1. Modalità LOCALE

Tutti i moduli vengono installati sul server.

Il calcolo da parte di una qualsiasi postazione della rete verrà eseguito dal modulo gerico invisibile sul server.



L'elaborazione può portare ad un maggior degrado delle prestazioni del sistema a causa dell'esecuzione della runtime Java.

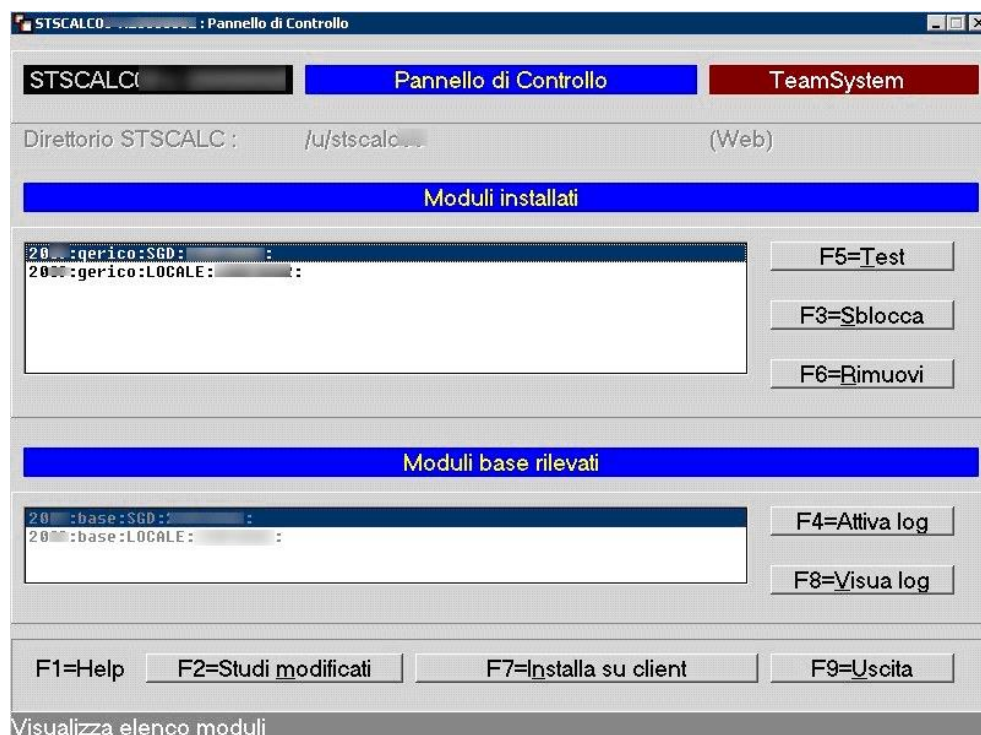
E' possibile Attivare/Disattivare la generazione del log ad ogni operazione di calcolo eseguita . Il log normalmente non va abilitato ( tale opzione può essere usata solo per esigenze di assistenza ).

I comandi disponibili in questa modalità sono:

TASTO	Comando relativo
F1	Visualizza l'help in linea
F2	Studi Modificati , permette di visualizzare l'eventuale storico degli studi modificati rispetto al primo rilascio
F3	Sblocca il calcolo , tale funzione permette di eliminare gli eventuali file temporanei che impediscono l'esecuzione del calcolo
F4	Attiva/Disattiva la generazione del log del calcolo. Quando si disattiva il log viene eliminato.
F5	Esegue il test di funzionalità del modulo selezionato. Il test visualizza i tempi di esecuzione e l'esito del calcolo effettuato.
F8	Visualizza, se presente, il log delle operazioni di calcolo
F9	Uscita

## 2. Modalità CLIENT (SGD)

Tale modalità permette di eseguire l'operazione di calcolo sulle postazioni client collegate ai server il cui sistema operativo (es. Linux PPC) non la supportano localmente o per effettuare bilanciamenti del carico tra server e clients.



Tutti i moduli vengono resi disponibili nel server per poter poi essere installati sulle postazioni client Windows. Si ribadisce che tali postazioni dovranno essere connesse alla rete via TCP/IP ed avere a bordo il modulo SysInt Gateway 20050400 o superiore.

### Operazioni su ogni postazione Client

- Dal pannello di controllo, mediante il tasto **F7** è possibile avviare l'installazione dei moduli STSCALC15 sulla postazione Windows da cui si sta operando
- Se il tasto F7 non compare significa che la postazione non è configurata con SysInt Gateway. In tal caso eseguire il comando SGSTATUS del prodotto SysInt Gateway per verifica.
- Prima di iniziare l'installazione viene visualizzata richiesta di conferma dell'installazione dei moduli sulla propria postazione.

Al termine dell'installazione dei moduli sarà possibile eseguire i test di funzionalità degli stessi.

Il calcolo verrà eseguito localmente nella postazione client Windows ed i risultati saranno ritornati all'applicazione, sul server, che lo ha richiesto.

N.B.: Se si è in presenza di un server che può eseguire l'operazione sia localmente, sia sulla postazione client, l'esecuzione sulla postazione avrà precedenza sull'esecuzione locale nel server.

Con questa modalità si può bilanciare il carico dell'attività tra più postazioni e il server.

Sarà sempre possibile disattivare la funzione di calcolo sulla postazione rimuovendo i moduli tramite il tasto F6.



Comandi disponibili in questa modalità:

TASTO Comando relativo

- |    |  |
|----|--|
| F5 | Esegue il test di funzionalità del modulo selezionato. La postazione client SGD esegue il download del file di input per il calcolo, effettua il test e restituisce il risultato al server. Il pannello di controllo visualizza i tempi di esecuzione e l'esito del calcolo effettuato.  |
| F6 | Esegue la rimozione, dopo richiesta di conferma, dei moduli.   |
| F7 | Esegue l'installazione, dopo richiesta di conferma, dei moduli STSCALC15 sulla postazione Windows da cui si sta operando. E' richiesto e controllato che sia presente SysInt Gateway.<br>Questa operazione deve essere eseguita su ogni postazione su cui e' presente SysInt Gateway e la si vuole utilizzare per eseguire il calcolo. |

### **NOTA BENE:**

L'esecuzione di STSCALC15 sulla postazione Windows controlla sempre che le versioni server e client siano allineate. Pertanto in caso di **aggiornamento di STSCALC15 sul server** sulla postazione Windows verrà notificato il messaggio seguente:

*"19 : Release su client Windows non allineate".*

In tal caso per utilizzare le funzionalità di STSCALC15 tramite SysInt Gateway sarà necessario aggiornare i moduli sulla postazione mediante il tasto F7.

## 2.1 Rimozione moduli SysInt Gateway

Questa operazione consente di rimuovere i moduli. La rimozione ha lo scopo di dare priorità al calcolo effettuato localmente sul server (per considerazioni prestazionali)

Con il tasto **F6** si avvia la rimozione dopo averne richiesto relativa conferma