

Il presente documento costituisce un'integrazione al manuale utente del prodotto ed evidenzia le variazioni apportate con la release.

RELEASE Versione 2016.00.00


Applicativo:	STUDIO GECOM EVOLUTION – Installazione Studio
Oggetto:	Aggiornamento procedura
Versione:	2016.00.00 (Versione Completa)
Data di rilascio:	16.03.2016
Riferimento:	Contenuto del Rilascio
Classificazione:	Guida utente

COMPATIBILITA'

GECOM PAGHE	Versione 2016.00.04
GECOM EMENS	Versione 2016.00.00
GECOM F24	Versione 2016.00.01
GECOM MULTI	Versione 2016.01.00
GECOM P.D.C.	Versione 2016.02.00
GECOM 770	Versione 2015.00.01
GECOM DIREDD	Versione 2015.04.00
GECOM M730	Versione 2016.00.00
GECOM CON.TE	Versione 2016.00.02
GECOM UNICA	Versione 2016.00.03
Gestione Studio	Versione 2016.00.01

Per il dettaglio dei requisiti e delle versioni minime inerenti software di base e sistemi operativi consultare la tabella in coda al presente documento

Contenuto del rilascio
1. Implementazione compatibilità M73016

Adeguati i programmi per la compatibilità ai nuovi rilasci dell'applicativo M73016.

2. Caricamento causali di pagamento

Inserita la possibilità di caricare le causali di pagamento standard anche in presenza di altre causali già presenti.

3. Archiviazione singola dei documenti

Data la possibilità di archiviare i documenti creando un file per ogni singolo documento.

4. Nomenclatura documenti archiviati

E' stata ottimizzata la nomenclatura dei documenti archiviati per renderla più chiara e leggibile.

5. Fatturazione elettronica

Inserita la possibilità di valorizzare il Tag 2.1.1.11 <Causale>.

6. Anomalie risolte

Correzione anomalie Office Pilot e Parcellazione.

Avvertenze / Operazioni manuali

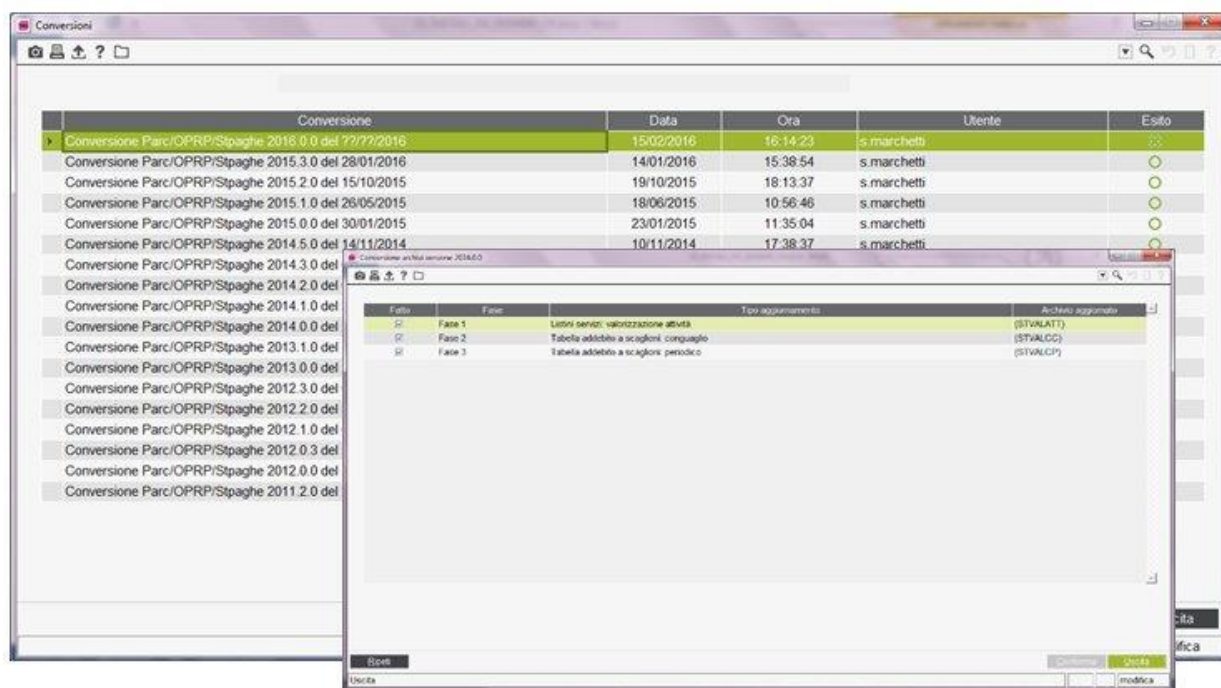
- Dopo l'installazione della presente versione, è necessario effettuare il comando di conversione

CONVERS

Prima di eseguire qualsiasi conversione è necessario avere una copia di sicurezza.

CONVERS – Conversioni STUDIO OPRP

CONVERS



Nuove tabelle ed elementi standard

TABAPARC/TABAOPRP

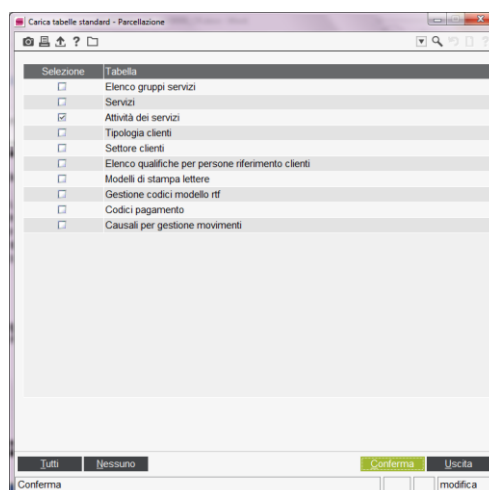
Con il presente rilascio vengono distribuite per i vari moduli nuove tabelle ed elementi standard:

TABAPARC – Modulo PARCELLAZIONE ed Office Pilot RP

1. Attività dei servizi;

Pertanto, consigliamo a tutti coloro che volessero integrare ed aggiornare gli elementi anzidetti di eseguire il comando **"TABAPARC – Caricamento tabelle standard"** e selezionare le tabelle come da figura accanto:

Per maggiori dettagli consultare anche le note dei moduli **Parcellazione** (Parcel-PA160000Note).

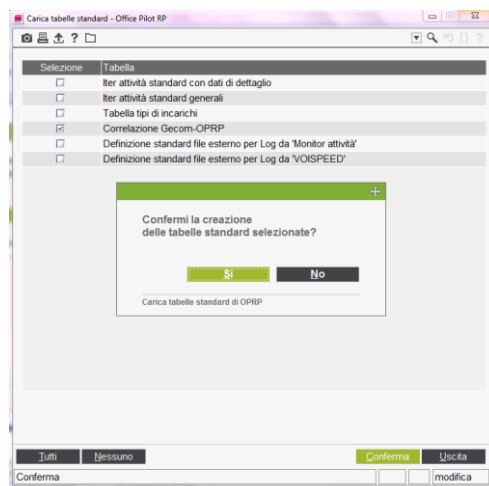


TABAPARC – Modulo PARCELLAZIONE ed Office Pilot RP

2. Correlazioni Gecom - OPRP;

Pertanto, consigliamo a tutti coloro che volessero integrare ed aggiornare gli elementi anzidetti di eseguire il comando **"TABAOPRP – Caricamento tabelle standard"** e selezionare le tabelle come da figura accanto:

Per maggiori dettagli consultare anche le note dei moduli di **OfficePilot RP** (OffPil-PA160000Note).



Il presente documento costituisce un'integrazione al manuale utente del prodotto ed evidenzia le variazioni apportate con la release.

Note di installazione

Ambiente WINDOWS	Ambiente LINUX
<p>L'applicativo potrà essere installato a seconda della modalità di distribuzione.</p> <ol style="list-style-type: none"> Modulo autoscompattante "autoinst": <ul style="list-style-type: none"> Selezionare il bottone "installa" CDROM applicativi TeamCD: <ul style="list-style-type: none"> Inserire il CD-ROM nel drive del server e confermare l'avvio dell'installazione 	<p>Dalla console, come super-utente (root), digitare il comando AGGTAR.</p> <p>Le modalità di installazione rese disponibili da questo comando saranno:</p> <ul style="list-style-type: none"> CD-ROM: Inserire il CD-ROM nel drive del server e confermare l'avvio dell'installazione EXE: Scaricare i file in arrivo da TeamCast e confermare l'avvio dell'installazione

Tabella riepilogativa Sistemi Operativi supportati al 29/02/2016

Sistema Operativo	Versione
Windows (1)	XP Professional SP3 (2) 2003 Server SP2 (3) SBS 2003 Server SP2 (3) 2008 Server SP2 (4) 2008 R2 SP1 (4) SBS 2008 Server SP2 Windows 7 Professional SBS 2011 Server Server 2012, 2012 R2 8.1 Pro 64bit 10 Pro 64bit e 32bit
TeamLinux	2.10 (5), 3.2, 4.2
Suse Linux Enterprise Server	11-SP1, 11-SP3
Ubuntu	12.4 LTS (6), 14.4 64bit LTS, 14.10 64bit, 15.04 64bit
Fedora	20 64bit, 22 64bit
CentOS	6.2(5), 6.4, 6.5, 6.6 64bit, 7 64bit
Linux PowerPC	OpenSuse 10.3 SLES 11.3, 11.4

- (1) Sono escluse tutte le versioni dei sistemi operativi destinate ad un'utenza 'Home'.
- (2) Supporto al Sistema Operativo in fase di dismissione (termine improrogabile: Giugno 2016)
ATTENZIONE: Sistema già dismesso da Microsoft
- (3) Supporto al Sistema Operativo in fase di dismissione (termine previsto: Giugno 2016)
ATTENZIONE: Sistema già dismesso da Microsoft
- (4) ATTENZIONE: Le esperienze d'uso presso nostri Clienti e Partner ci danno indicazioni che in Terminal Server si possono presentare casuali rallentamenti nella visualizzazione/interazione di alcuni componenti grafici nelle maschere.
A parità di hardware, impianto e operatività utente, il problema non si riscontra con S.O. Windows 2012R2
(Windows 2012R2, Remote Desktop Services Overview: <https://technet.microsoft.com/en-us/library/hh831447.aspx>)
- (5) Supporto al Sistema Operativo in fase di dismissione (termine previsto: Ottobre 2016)
- (6) Supporto al Sistema Operativo fino ad Aprile 2017

Release Software di base richieste da linea LYNFA Studio e LYNFA Azienda

- POLYEDRO ultima versione rilasciata

Release Software di base richieste da linea Gecom e Gamma Plus

- TeamPortal ultima versione rilasciata
 - Moduli di software di base per ambienti Integrazione non più necessari per ambienti *Nativi* Procedure Gestionali:
 - Sysint/W 20140100 (Windows) o SysInt/U 4.4 (Linux)
 - SysIntGateway 20150400 (Supporto SysIntGateway Daemon dismesso)
 - Runtime 812-20140200 o Runtime 722-20090100
- Supporto al Runtime 722-20090100 in fase di dismissione (termine previsto: - Giugno 2016)
ATTENZIONE: Questa Runtime non è certificata per sistemi operativi successivi a Windows Server 2003

Note :

- La release dei moduli Acucobol 8.1.2, a partire dalla versione 8.1.2-20130300:
 - introduce il supporto ufficiale a Windows 8 Pro e Windows Server 2012
 - include il servizio AcuXDBC in ambiente TeamPortal
- N.B.: Il modulo client AcuXDBC è 32bit. Si ricorda che alcune applicazioni 64bit potrebbero non riuscire ad accedere al DSN driver 32bit (es.: Office 2010 64bit)

Il presente documento costituisce un'integrazione al manuale utente del prodotto ed evidenzia le variazioni apportate con la release.

- non supporta l'ambiente AcuServer
(come da Circolare 2010.02.32 Software Partner TeamSystem Pesaro, 15 Novembre 2010)
- non supporta l'ambiente a carattere
- La release dei moduli Acucobol 8.1.2LF, a partire dalla versione 8.1.2-20140100:
 - introduce il supporto ufficiale al nuovo Look & Feel prodotti linea Lynfa
 - supporta il servizio TS_Sql (basato su tecnologia C-tree ACE by Faircom) comprensivo di client odbc 32/64bit.
Richiede specifica licenza