

Il presente documento costituisce un'integrazione al manuale utente del prodotto ed evidenzia le variazioni apportate con la release.



<b>RELEASE Versione 2017.3.1</b>	
<b>Applicativo:</b>	<b>GECOM REDDITI</b>
<b>Oggetto:</b>	Aggiornamento procedura
<b>Versione:</b>	<b>2017.3.1 (Update)</b>
<b>Data di rilascio:</b>	<b>21.11.2017</b>
<b>Riferimento:</b>	<b>Implementazioni</b>
<b>Classificazione:</b>	<b>Guida utente</b>

## **IMPLEMENTAZIONI**

<b>Stampe di servizio .....</b>	<b>2</b>
<i>Nuovo layout per definire i limiti di stampa.....</i>	<i>2</i>
<b>Gestione Comunicazioni.....</b>	<b>6</b>
<b>GESCOM .....</b>	<b>6</b>
<b>GESCOMT .....</b>	<b>6</b>
<b>GESCOMS .....</b>	<b>6</b>
<i>Modello di "Comunicazione per i regimi di Tonnage Tax, Consolidato, Trasparenza e per l'opzione Irap" .....</i>	<i>6</i>
<b>Ravvedimento operoso IMU/TASI .....</b>	<b>10</b>
<b>GESIMU4-5-6 .....</b>	<b>10</b>
<i>Ravvedimento operoso per omesso, insufficiente o tardivo versamento dell'IMU/TASI .....</i>	<i>10</i>
<b>Scarico dati catastali da Entratel .....</b>	<b>11</b>
<b>ANA740-750-760.....</b>	<b>11</b>
<i>Scarico dati catastali Entratel .....</i>	<i>11</i>

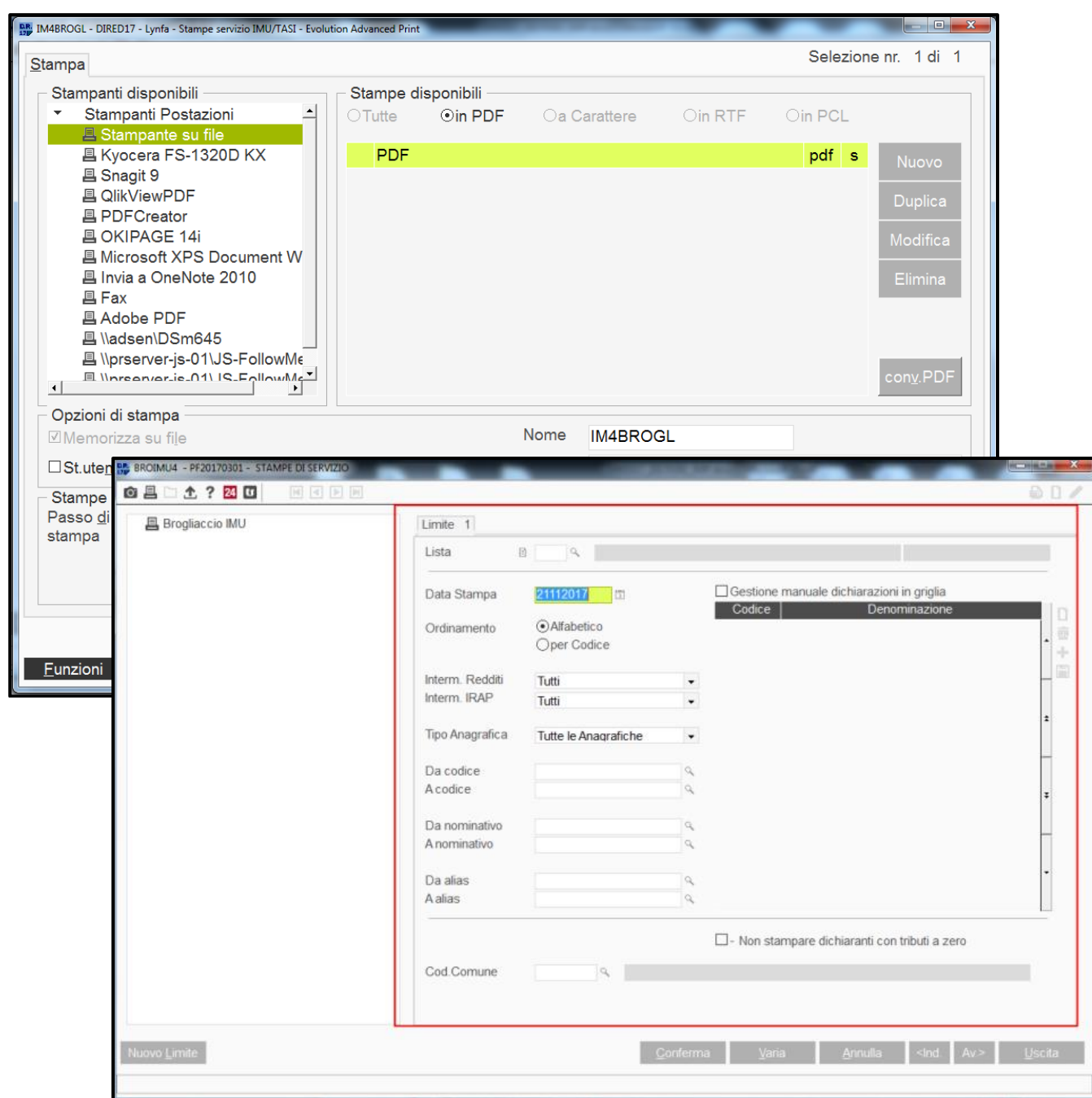
## Stampe di servizio

**DIRED17**

### Nuovo layout per definire i limiti di stampa

Per tutti i programmi di stampa eseguibili dalla cartella IMU/TASI e relativi alle **Stampe di servizio** è stato rivisto il layout in cui vanno impostati i limiti di stampa, pur mantenendo invariate le informazioni richieste per l'avvio delle stesse.

Richiamando una delle suddette stampe appare, prima la videata per definire la stampante da utilizzare e le sue opzioni, dopo di che si passa alla nuova maschera in cui si definiscono i limiti di stampa.



Per quanto concerne le informazioni richieste, come in precedenza la selezione dei dichiaranti può avvenire in modo manuale (impostando “Da codice a codice”, “Da nominativo a nominativo”, “Da alias a alias”) oppure selezionando una lista di stampa ovvero una lista di contribuenti. In tal caso, come da nuovo layout, la scelta di utilizzare la lista di stampa va effettuata a monte rispetto alla selezione manuale dei contribuenti.

Una volta selezionata la stampa da effettuare, ed entrati nel layout di richiesta, il cursore si posiziona sul campo “Data di stampa” in cui è proposta la data del sistema.

In tale rigo va anche effettuata la scelta se procedere con la gestione delle liste o con la selezione manuale dei contribuenti oggetto di stampa.

Se si vuole utilizzare le liste di stampa, dal campo “Data di stampa” occorre spostare in alto il cursore posizionandosi sul campo “Lista” in cui sono attive le funzioni “F2=Ricerca” per visualizzare le liste già presenti in archivio ed “F4=Gestione” per crearne delle nuove e/o modificare quelle eventualmente già presenti. Ricordiamo che l’eventuale variazione è possibile per le sole liste create dall’utente che sta effettuando la ricerca viceversa ne è consentita la visualizzazione ma non la variazione.

I contribuenti elencati nella lista selezionata e quindi interessati dalla stampa saranno visualizzati nella griglia laterale in cui sarà possibile intervenire manualmente soltanto se barrato il flag presente in testa “Gestione manuale dichiarazioni in griglia”. Solo ciò consentirà l’eventuale inserimento di nuovi nominativi e/o l’eliminazione di nominativi già in lista.

Limite 1

Lista 10 elenco per stampe di servizio e.perlini

Data Stampa 21/11/2017

Ordinamento ☒ Alfabetico ☐ per Codice

Intern. Redditi Tutti

Intern. IRAP Tutti

Tipo Anagrafica Tutte le Anagrafiche

Da codice

A codice

Da nominativo

A nominativo

Da alias

A alias

☒ Gestione manuale dichiarazioni in griglia

Codice	Denominazione
6680	BIANCHI MARIO
6681	NERI GIOVANNI
1100	ROSSI MARIO
55910	VERDI LUCA

☐ - Non stampare dichiaranti con tributi a zero

Cod. Comune

Conferma Varia Annulla <Ind. Av.> Uscita

Export Griglia F2 F3 Inserisci F6 Elimina

Indipendenti dal flag “Gestione manuale dichiarazioni in griglia” e quindi sempre attive, sono invece le funzioni “Accoda lista”, che consente di accodare ai dichiaranti della lista caricata o alla selezione già eseguita un’ulteriore lista tra quelle presenti e “Salva lista”, utilizzabile per salvare l’intervento effettuato sulla lista richiamata inserendo o eliminando elementi oppure accodando un’altra lista. Solo in questo caso l’utente potrà modificare una lista di cui non risulta proprietario e salvarla come propria.

Ovvio che, se si utilizza la lista di stampa sarà inibita la selezione manuale dei contribuenti (“Da codice a codice”, “Da nominativo a nominativo”, “Da alias a alias”).

Anche in caso di selezione manuale dei contribuenti, l'elenco di coloro che rientrano nei limiti richiesti sarà visualizzato nella griglia a lato e su tale elenco sarà possibile intervenire, con ulteriori inserimenti e/o eventuali eliminazioni, soltanto se attivato il suddetto flag **"Gestione manuale dichiarazioni in griglia"**.

Se attivata la **"Gestione manuale dichiarazioni in griglia"**, all'elenco generato con la selezione manuale, è anche possibile aggiungere altri nominativi utilizzando la funzione di accodamento delle liste di stampa (+), liste che possono già essere presenti in archivio o che possono essere create direttamente in tale contesto.

I campi **"Intermediario Redditi"** e **"Intermediario Irap"**, già presenti in qualità di filtri all'interno della richiesta di stampa e per la cui impostazione occorreva selezionare il bottone **"Funzioni"**, presente a fondo pagina ed a sua volta la scelta **"Filtri aggiuntivi"**, sono ora inseriti nel contesto della nuova maschera di richiesta.

Quindi, come in precedenza, ma con una visibilità e gestione degli stessi più immediata, è possibile filtrare il contenuto della stampa anche considerando l'intermediario indicato in anagrafica.

Interm. Redditi	Tutti
Interm. IRAP	Tutti

A fondo pagina sono state invece collocate le informazioni proprie di ciascuna stampa.



*Esempio: Limiti di stampa richiesti nella Stampa "Brogliaccio IMU".*

Limite 1

Lista 10 elenco per stampe di servizio e.perlini

Data Stampa21/11/2017

OrdinamentoAlfabetico

Interm. RedditiTutti

Interm. IRAPTutti

Tipo AnagraficaTutte le Anagrafiche

Da codice

A codice

Da nominativo

A nominativo

Da alias

A alias

☒ Gestione manuale dichiarazioni in griglia

Codice	Denominazione
6680	BIANCHI MARIO
6681	NERI GIOVANNI
1100	ROSSI MARIO
55910	VERDI LUCA

☒ - Non stampare dichiaranti con tributi a zero

Cod. ComuneI608 SENIGALLIA

Una volta compilati i limiti richiesti, se invece di confermare, e quindi far sì che la procedura presenti la videata successiva per definire la stampante da utilizzare ed avviare la stampa stessa, si intende effettuare

un' ulteriore richiesta della medesima stampa, con differenti limiti rispetto alla precedente, per poi eseguire le stampe una di seguito all'altra, selezionare il bottone "**Nuovo limite**", presente a fondo pagina.

Le differenti richieste di stampa, ciascuna con le proprie selezioni, saranno visibili richiamando gli appositi folder in testa alla videata, definiti appunto, "*Limite1*", "*Limite2*", "*Limite3*", ecc...

Limite 1 | Limite 2

Lista

Data Stampa: 22/11/2017

Ordinamento: ☒ Alfabetico ☐ per Codice

Interm. Redditi: Tutti

Interm. IRAP: Tutti

Tipo Anagrafica: Tutte le Anagrafiche

Da codice:

A codice:

Da nominativo:

A nominativo:

Da alias:

A alias:

☐ Gestione manuale dichiarazioni in griglia

☐ - Non stampare dichiaranti con tributi a zero

Cod. Comune:

## Gestione Comunicazioni

**DIRED17****GESCOM  
GESCOMT  
GESCOMS**

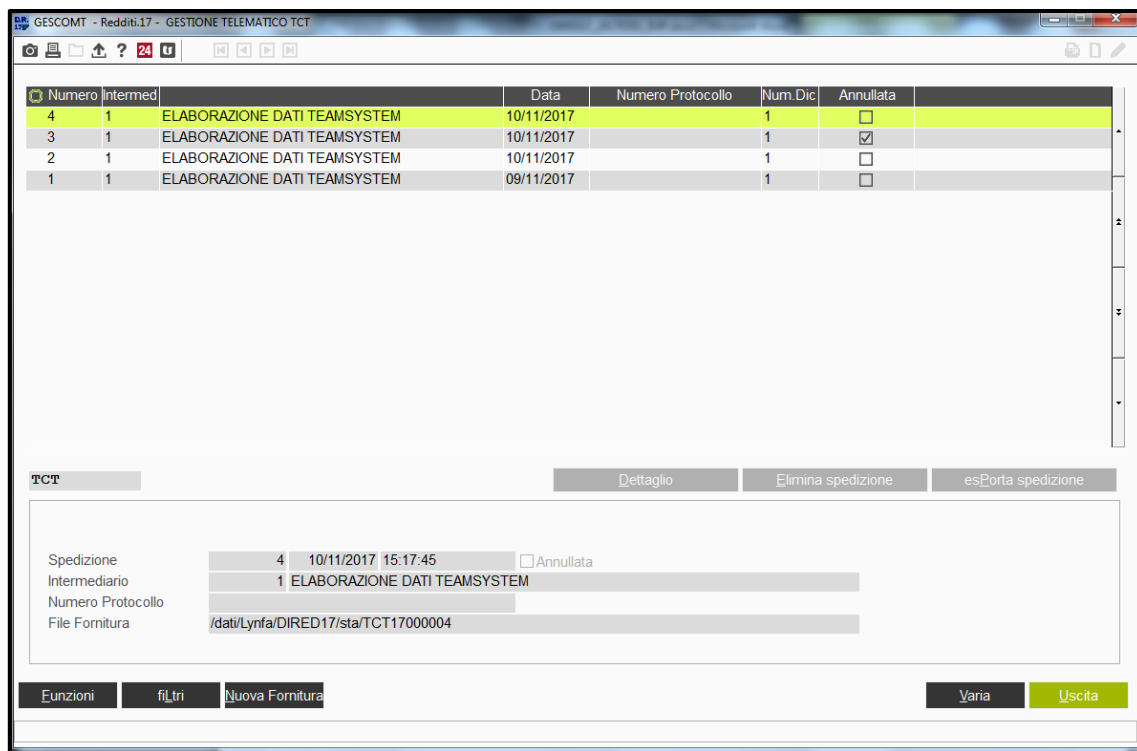
### Modello di “Comunicazione per i regimi di Tonnage Tax, Consolidato, Trasparenza e per l’opzione Irap”

Per quanto concerne la “**Comunicazione per i regimi di Tonnage Tax, Consolidato, Trasparenza e opzione Irap**”, il modello e le istruzioni ministeriali non sono variate rispetto a quanto disposto dal precedente Provvedimento dell’Agenzia delle Entrate n. 161213 del 17/12/2015 e quindi per la procedura **GESCOM** sono state mantenute le stesse funzionalità già in uso all’utente.

Con il presente aggiornamento è stata invece rivista la veste grafica della procedura **GESCOM**, che precedentemente conteneva anche le scelte per la gestione del telematico e la stampa del modello per le quali si è ritenuto opportuno prevedere comandi separati, rispettivamente **GESCOMT** per la gestione del telematico e **GESCOMS** per la stampa del modello.



Ciò si è reso necessario per poter uniformare la gestione del telematico allo standard adottato da Teamsystem per tutti i programmi utilizzati per l'invio telematico dei diversi modelli dichiarativi che prevede che ogni spedizione creata sia visualizzata in una apposita videata di gestione in cui, oltre ad essere visualizzate in ordine temporale decrescente, dalla più recente alla meno recente, le forniture generate con le relative spedizioni, sia possibile eseguire, direttamente dalla stessa, tutte le funzioni legate alla singola fornitura.



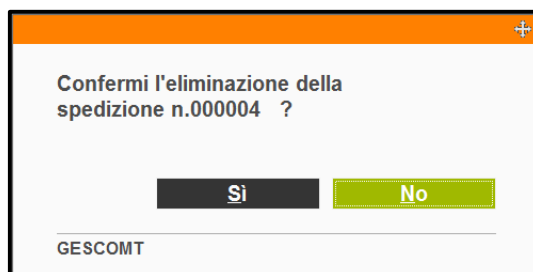
Se posizionati sulla singola fornitura, di cui si vedono gli estremi identificativi a fondo pagina, ovvero “Numero di spedizione”, “Intermediario”, “Numero protocollo”, è possibile, tramite alcuni bottoni funzionali, gestire le funzioni principali relative alla stessa.

Il bottone “**Nuova fornitura**” va utilizzato per generare altre forniture di spedizioni oltre a quelle già presenti. Quindi, selezionandolo, si torna nella videata di creazione.

Il bottone “**Dettaglio**” consente di visualizzare il contenuto della spedizione su cui si è posizionati, ovvero l'elenco dei soggetti contenuti nel file, dopo che lo stesso è stato generato.

Il “**Sottonumero**” e l’ “**Esito**” della trasmissione vanno inseriti manualmente solamente una volta trasmessi i dati all'Amministrazione finanziaria e solamente dopo aver ricevuto da quest'ultima l'esito della trasmissione per la dichiarazione inviata. Sempre nell'ambito del “**Dettaglio**”, all'interno del bottone “**Funzioni**”, la scelta “**Importa Pdf**” può essere selezionata per importare la ricevuta attestante l'invio effettuato mentre la scelta “**Anteprima Pdf**” per visualizzare in “*Pdf*” la ricevuta da importare.

Il bottone “**Elimina spedizione**” provvede ad annullare la fornitura su cui si è posizionati, previo invio al messaggio di conferma a procedere.

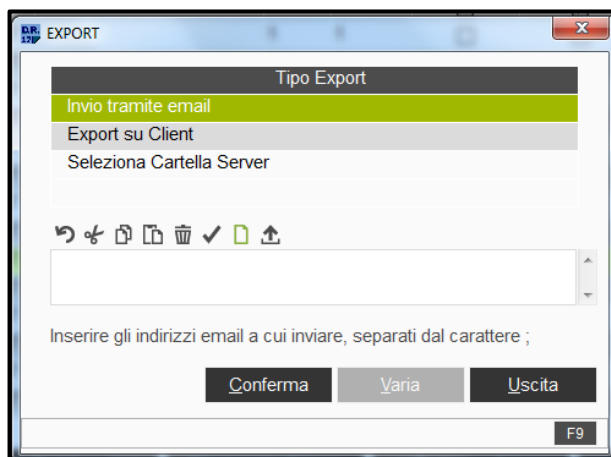


L’ “**Elimina spedizione**” va utilizzata nel caso si sia generata una spedizione (non ancora trasmessa) e la si voglia annullare. Tale eliminazione è ovviamente limitata alla fornitura su cui si è posizionati. Le forniture eliminate sono visualizzate in griglia ed identificate come tali dalla barratura, nell'apposita colonna, del flag “**Annullata**”.

Se il bottone “**Elimina spedizione**” viene eseguito sull’ultima fornitura generata e visualizzata in griglia, quella cioè più recente, questa verrà fisicamente rimossa dalla griglia stessa ed il suo numero spedizione verrà attribuito alla nuova fornitura che verrà generata.

Con il bottone “**Esporta spedizione**”, una volta generata la fornitura da spedire, si procede alla sua esportazione ai fini dell’invio telematico tramite Entratel.

Pertanto, una volta posizionati sulla spedizione da copiare, appare una videata in cui è possibile scegliere tra le diverse modalità di esportazione che prevedono, ad esempio, l’invio tramite e-mail o l’esportazione su Client.



Le opzioni di export sono differentemente selezionate dall’utente a seconda della modalità scelta per effettuare l’esportazione del file generato e da inviare telematicamente.

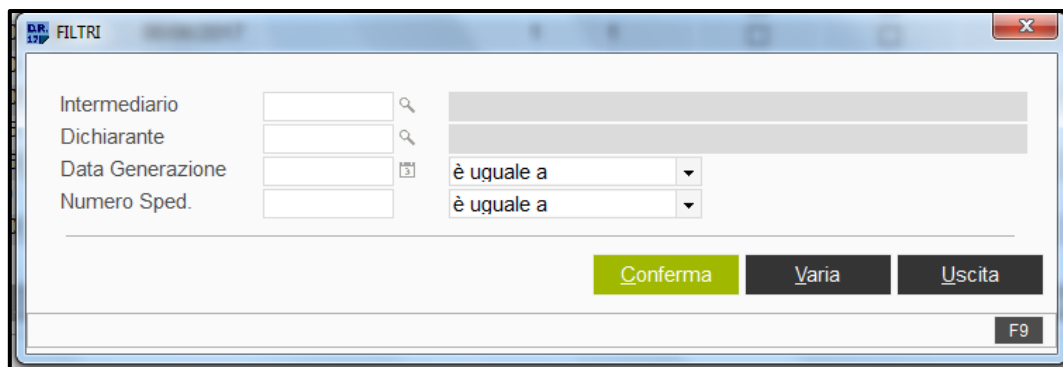
Pertanto, sono previste l’ “**Invio file tramite e-mail**” per inviare, tramite posta elettronica, alla postazione in cui è presente Entratel, il file da spedire tramite il suddetto canale, la scelta “**Export su client**” per esportare il file generato e da spedire, su un qualsiasi pc collegato in rete, visualizzabile e selezionabile, una volta confermata la funzione di “**Export file**”, tramite la visualizzazione delle risorse del computer e la scelta “**Seleziona cartella server**” per prelevare l’eventuale file generato e da spedire per via telematica e copiarlo nella directory del server opportunamente indicata

A fondo pagina è presente il bottone “**Filtri**” che può essere utilizzato per ricercare più facilmente le forniture nelle singole spedizioni.

I filtri che sono stati previsti riguardano la possibilità di ricercare le forniture:

- indicando l’ “*intermediario*”, e quindi in tal caso saranno visualizzate in griglia le sole forniture relative all’intermediario specificato;
- indicando il “*dichiarante*”, per visualizzare la fornitura al cui interno è presente il dichiarante specificato;
- indicando la “*Data generazione*”, per visualizzare solamente le forniture che sono state create ad una certa data, che è quella visualizzata in griglia;
- indicando il “*Numero spedizione*”, per visualizzare la sola fornitura con il numero spedizione indicato che corrisponde al numero di generazione della fornitura, che è quello visualizzato nella prima colonna della griglia.





Per tornare alla visualizzazione di tutte le forniture e quindi azzerare i filtri impostati, all'interno del bottone **"Funzioni"** selezionare il bottone **"Azzerà filtri"**.

All'interno del bottone **"Funzioni"** è presente la scelta **"Indirizzario"** per visualizzare la tabella in cui sono memorizzate, in fase d'installazione programmi, le directory degli archivi utilizzati dalla procedura **GESCOMT**.

## Ravvedimento operoso IMU/TASI

**DIRED17**

**GESIMU4-5-6**

### Ravvedimento operoso per omesso, insufficiente o tardivo versamento dell'IMU/TASI

Con il presente aggiornamento è stata attivata la gestione del Ravvedimento operoso a cui il contribuente può ricorrere per sanare l'omesso o insufficiente versamento dell'IMU/TASI anche per la prossima rata di Dicembre.

GESIMU4 - PF20170300 - ANAGRAFICA FABBRICATI

Dichiarante 1 ROSSI MARIO  
 Fabbricato 2 IMMOBILE VIA VERDI  
 Immobile 8263  
 Comune L781 VERONA VR  
 Indirizzo Completo VIA VERDI 25  
 Note

RSSMAR59C03I608N  
☐ Note IMU ☐ Note IRPEF

al (IRPEF)	al (IMU)	Sezi	Foglio	Particell	Sub	Protocol	Anno	Partita C	Sez	Zona	Cat/Cla	Vani/M	Sto	Rend. IRPE	Rend. IMU	Valore IMU	Tipo Edificio
Attuale	Attuale									02	A02/01	5,00		503,55	503,55	84.596,40	Normale

Anagrafica | Totali IRPEF | Totali IMU | Totali TASI | Situazione Modello IMU

Da Data	A Data	Utilizzo	Quota	Rendita	Valore	Caratteristiche	Esente
01/01/2017	31/12/2017	3 Locata	100,00	503,55	84.596,40	3-Rendita Catastale	<input type="checkbox"/>

	I° Rata	II° Rata		I° Rata	II° Rata
Abitazione Principale			I.S.C.O.P.	42,298	
Pertinenza Ab. Principale					
Detrazione					
Eccedenza Detrazione			I.M.U.	145,929	145,929
Altri Fabbricati	145,929	145,929			
Fabbr.'D' uso prod.(Comune)					
Fabbr.'D' uso prod.(Stato)					
Detrazione Altri					
Eccedenza Detrazione Altri					

☐ Ravvedimento Operoso IMU [R1]  
☒ Ravvedimento Operoso IMU [R2]  
 la rata calcolata con aliquote anno Prec.

☐ Calcolo Manuale

IMU prec. 0,00  
 Detr.Prec. 0,00  
 Detr.TOT 0,00

Funzioni

F1

### Scarico dati catastali da Entratel

**DIREDD17**

**ANA740-750-760**

---

### Scarico dati catastali Entratel

---

Per il Comune di Venezia (L736) che ha deliberato la soppressione della suddivisione del territorio comunale in “Sezioni” (sezioni “Q” e “R”) e stabilito che gli estimi vanno applicati in base alle “Zone censuarie” (per la sezione “Q”, Venezia, le zone censuarie vanno da “1” a “8” e per la sezione “R”, Mestre, la zona censuaria è la “9”), si è reso necessario, per i fabbricati siti in codesto comune, modificare lo scarico dei dati catastali da Entratel ignorando le “Sezioni” ed importando gli stessi con il solo codice comune senza la “Sezione” (L736). In tal modo si evitano eventuali incongruenze che potrebbero verificarsi in sede di scarico dei dati catastali nell’identificazione dei fabbricati.

Per i Comuni che sono stati accorpati dal 2014 ad oggi e che hanno adeguato gli estimi catastali in base ai nuovi codici comuni catastali è stato adeguato lo scarico dei dati degli immobili da Entratel e quindi ora è possibile utilizzare tale funzione anche per i comuni accorpati.



*Esempio:*

*Comune: Tre Castelli (codice comune M318) ha accorpati i comuni di Ripe, Castel Colonna e Monterado. Ora gli estimi relativi al comune M318 sono suddivisi per sezioni catastali: A/B/C.*