

# FAQ

## RISPOSTE A DOMANDE FREQUENTI

## FAQ

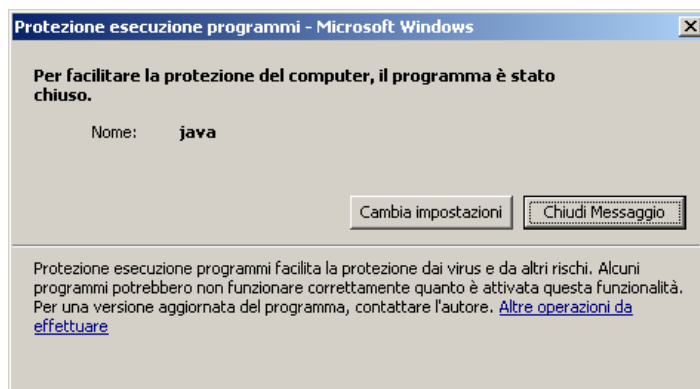
Descrizione	
Quesito:	Su sistemi RedHat ho riscontrato problemi in STSCALCxx, nell'esecuzione della runtime Java.
Risposta:	In RedHat è necessario installare il pacchetto: compat-libstdc++-6.2-2.9.0.16.rpm o superiore.
Quesito:	Quali accorgimenti devo adottare nel caso debba rimasterizzare un CD di STSCALCxx?
Risposta:	<ol style="list-style-type: none"><li>1. Mantenere invariata la struttura del CD-ROM di STSCALCxx</li><li>2. I file/directory della struttura devono trovarsi a livello radice</li><li>3. Utilizzare l'opzione per tipo filesystem 'Joliet'</li></ol>
Quesito:	Ho notato un notevole degrado delle prestazioni del motore di calcolo. Come posso operare per ottimizzare i tempi di elaborazione STSCALCxx?
Risposta:	Nel caso sia attivo un antivirus non specializzato ai controlli in ambiente di rete è consigliato escludere dal controllo antivirus le directory \STSCALCxx e \sysint\tsjre. Si consiglia comunque di far uso di un antivirus dotato di funzionalità specifiche per ambiente di rete.
Quesito:	Posso includere STSCALC05 o superiore in una struttura GestCD?
Risposta:	Sì, utilizzando la funzione 'aggiorna struttura' eseguendo i relativi autoesplodenti. Per versioni precedenti a STSCALC12 (ovvero per versioni non ancora fornite sotto forma di installatore unico) non è possibile tuttavia includere in un unico cd le versioni per più di una piattaforma Unix. In questo caso è necessario avere una struttura cdrom per ogni piattaforma Unix.
Quesito:	In ambiente misto con Acuserver, durante l'installazione ottengo l'errore "Creazione link, ambiente SYSINT/W ACUSERVER non disponibile".
Risposta:	Tale problema si verifica in ambiente misto con Acuserver quando precedentemente è stato installato STSCALCxx da Windows. E' necessario rimuovere da Windows la directory STSCALCxx e reinstallare STSCALCxx dal server Unix.

Descrizione	
Quesito:	Durante l'installazione di STSCALCxx in ambiente Windows mi viene notificato il seguente errore : "STSCALCxx: ERRORE (3) in esecuzione installazione"
Risposta:	Cancellare la directory \$SYSINT\tspython e rieseguire l'installazione di SYSINTW.
Quesito:	Quando seleziono "F7 = Installa moduli per SGD" dal pannello di controllo STSCALCxx viene visualizzato il messaggio "ATTENZIONE: Moduli SGD non disponibili. Reinstallare STSCALCxx".
Risposta:	Tale problema si verifica nel caso sia stata eseguita l'installazione di SysInt <b>dopo</b> aver installato STSCALCxx. In tal caso è necessario installare SysIntGateway 20070400 o superiore (consigliata ultima versione disponibile).

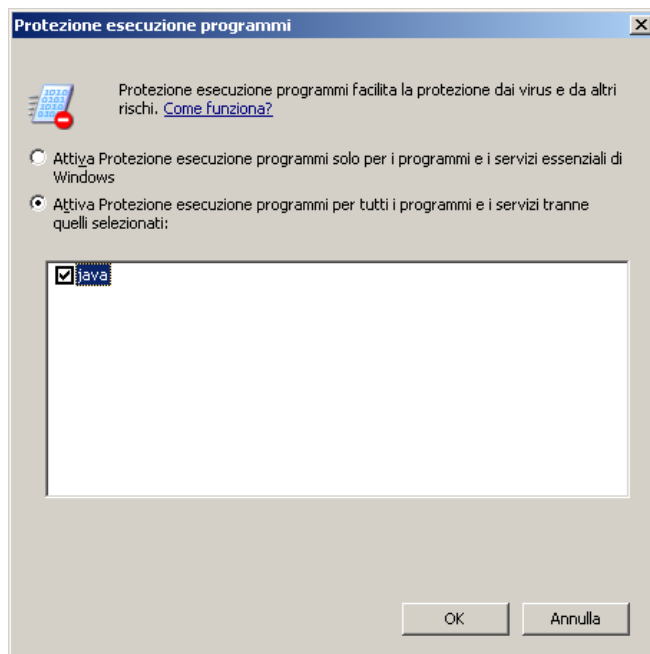
## Descrizione

**Quesito:** Su server Windows 2003 e Windows 2008 ho riscontrato l'errore 15 in esecuzione del calcolo java

**Risposta:** Nel caso in cui si presenti questa segnalazione :



Pannello di controllo -> Sistema -> Avanzate -> Prestazioni -> Impostazioni  
-> Protezione esecuzione programmi -> Cambia Impostazioni :



Selezionare JAVA e poi NON inviare segnalazione errori microsoft

Questa situazione si può verificare, ad esempio, se si prova ad eseguire F5 da client Windows 2008 64bit (in questo caso in particolare viene bloccata l'esecuzione di java 1.3.1), per cui è necessario andare a selezionare il relativo eseguibile java.exe nelle esclusioni dalla protezione esecuzione programmi (*Pannello di controllo / Impostazioni avanzate di sistema*)

Descrizione	
Quesito:	Quali operazioni devo eseguire per una corretta disinstallazione di stscalcxx?
Risposta:	<p>Per rimuovere completamente stscalcxx cancellare:</p> <ul style="list-style-type: none"><li>- la directory stscalcxx/</li><li>- i file /etc/stscalcxx.ins (solo su server Linux/Unix) \$SYSINT/bin/STSCALCxx* \$SYSINT/fproc/STSCALCxx* \$SYSINT/o/STSCALCxx* \$SYSINT/obj/STSCALCxx* \$SYSINT/web/pgm/sc/STSCALCxx*</li></ul> <p>La presente faq si applica in generale alle versioni di stscalcxx per le quali andranno cancellati i file e directory relativi.</p>
Quesito:	In ambiente misto Acuserver se eseguo STSCALCxx dal menu di SYSINT ho il seguente errore: "Comando: <STSCALCxx> inesistente"
Risposta:	Se e' stato installato Acuserver dopo STSCALCxx e' necessario reinstallare STSCALCxx dalla prima release e successive.

## Descrizione

**Quesito:** In ambiente Linux/Unix posso utilizzare la java runtime di sistema al posto di quella presente nella directory tsjre?

**Risposta:** Sulle piattaforme Linux/Unix dove si ha la necessita' di utilizzare la runtime Java di sistema, al posto della runtime Java certificata da SOGEI, e' possibile operare nel modo seguente:

- Creare il file unix.cnf.private nella directory stscalctx/gerico/ con i permessi di lettura/scrittura per tutti gli utenti (chmod 666).

- Tale file deve essere scritto come nell'esempio seguente:

```
JAVA_DIR_INV="SYSTEM"  
JAVA_VM_INV="java"
```

La prima riga JAVA\_DIR\_INV="SYSTEM" e' fissa e sta ad indicare al motore di calcolo di utilizzare la runtime java rilevata nel sistema.

Nella seconda riga JAVA\_VM\_INV="eseguibile\_java" il valore impostato dipende dall'eseguibile java presente nel sistema (alcune runtime java hanno per eseguibile "jre", in tal caso impostare JAVA\_VM\_INV="jre"). Il comando deve essere in PATH oppure è possibile specificare il PathName completo dell'eseguibile.

**NB: L'impostazione del parametro "SYSTEM" fa in modo che il calcolo avvenga con la versione java installata nel sistema. Se diversa da quella requisita da Sogei non viene data nessuna garanzia di funzionamento e relativo supporto.**

## Descrizione

**Quesito:** In ambiente Windows posso utilizzare la java runtime di sistema al posto di quella presente nella directory tsjre?

**Risposta:** Sulle piattaforme Windows dove si ha la necessita' di utilizzare la runtime Java di sistema, al posto della runtime Java certificata da SOGEI, e' possibile operare nel modo seguente:

- Creare il file win.cnf.private nella directory stscalcx/gerico/ con i permessi di lettura/scrittura per tutti gli utenti.

- Tale file deve essere scritto come nell'esempio seguente:

```
JAVA_DIR_INV="SYSTEM"  
JAVA_VM_INV="java"
```

La prima riga JAVA\_DIR\_INV="SYSTEM" e' fissa e sta ad indicare al motore di calcolo di utilizzare la runtime java rilevata nel sistema.

Nella seconda riga JAVA\_VM\_INV="eseguibile\_java" il valore impostato dipende dall'eseguibile java presente nel sistema (alcune runtime java hanno per eseguibile "jre", in tal caso impostare JAVA\_VM\_INV="jre"). Il comando deve essere in PATH oppure è possibile specificare il PathName completo dell'eseguibile.

*NOTA: Il file win.cnf.private e' gestito in tutte le modalità di esecuzione: SYSINTC, WEB / SGD nella relativa directory stscalcx/gerico/*

**NB: L'impostazione del parametro "SYSTEM" fa in modo che il calcolo avvenga con la versione java installata nel sistema. Se diversa da quella requisita da Sogei non viene data nessuna garanzia di funzionamento e relativo supporto.**

Descrizione	
Quesito:	Eseguendo il test ottengo errore 15 in calcolo da gerico, ma non ho nessun altro dettaglio di errore
Risposta:	<p>Il problema puo' essere dovuto ad un "errore allocazione memoria heap java" Provare ad eliminare il parametro <code>-Xmx256m</code> dalle opzioni java. Per eliminare automaticamente tale parametro si puo' operare nel modo seguente:</p> <p>Posizionarsi nella relativa directory <code>stscalccxx/gerico</code> ed eseguire <b>elimina-mx.bat</b></p> <p>N.B.: a seconda della modalità di esecuzione <i>SYSINTC</i>, <i>WEB</i> / <i>SGD</i> posizionarsi nella relativa directory <code>stscalccxx/gerico</code> ed eseguire la <i>elimina-mx.bat</i> presente in quella cartella.</p> <p><i>NOTA: Nel caso si intenda ripristinare il suddetto parametro eseguire 'ripristina-mx.bat'</i></p>
Quesito:	Nel pannello di controllo STSCALCxx non compare piu' alcun modulo nell'elenco "Moduli installati"
Risposta:	Tale anomalia si puo' verificare nel caso sia danneggiato la directory della runtime java <code>\$SYSINT/tsjre</code> . Reinstallare la release 20xx0100 di STSCALCxx.
Quesito:	Se digito STSCALCxx dalla riga di comando di TeamPortal ho il seguente errore: "Comando: <STSCALCxx> inesistente"
Risposta:	Se e' stato installato TeamPortal dopo STSCALCxx e' necessario reinstallare STSCALCxx dalla prima release e successive.



Descrizione	
Quesito:	<p>Ho installato TeamPortal / importato l'ambiente Procedure Gestionali su una macchina dove era già presente STSCALCxx.</p> <p>Se ora provo ad eseguire il pannello di controllo STSCALCxx dalla riga di comando dell'applicativo (Procedure Gestionali), mi viene segnalato il seguente messaggio: "Errore: Comando: &lt;STSCALCxx&gt; inesistente!!"</p> <p>Posso evitare di reinstallare le versioni di STSCALCxx per poter utilizzare lo stesso anche in ambiente TeamPortal/Procedure Gestionali?</p>
Risposta:	<p>Copiare le script incluse in STSCALC_WEB.zip presente nella directory UTY/ del CDROM completo 20xx0100</p> <p>-&gt; nella directory \$SYSINT/web/pgm/sc/</p> <p>in base alle versioni di STSCALC installate nel sistema.</p> <p>NOTA: Le stesse script sono incluse anche in POLYEDRO/Teamportal (solo a partire dalla versione 20150500 del portale), all'interno del file stscalcalc_scripts_faq.zip</p> <p>scaricabile da</p> <p>Procedure gestionali / Gestione / Aggiornamenti</p> <p>In ambiente Linux/Unix verificare che le suddette script abbiano permessi chmod 777</p> <p>NOTA: se la directory \$SYSINT/web/pgm/sc/ non fosse presente, dovrà essere creata manualmente.</p> <p>NOTA: il file zip contiene script per gli anni dal 2005 al 2017.</p> <p>Si ricorda che, per le versioni precedenti ad STSCALC05, l'ambiente web (TeamPortal) non è supportato.</p>
Quesito:	<p>Su sistemi Windows 2008 64bit ottengo errore 15 nel tentativo di eseguire il test F5 con versioni di STSCALC precedenti a stscalc08.</p>
Risposta:	<p>Su tali sistemi viene bloccata l'esecuzione dell'eseguibile java versione 1.3.1</p> <p>Selezionare il relativo eseguibile java.exe nelle esclusioni dalla protezione esecuzione programmi.</p> <p>(Tasto destro su Computer / Proprietà / Impostazioni di sistema avanzate / Prestazioni / Impostazioni / Protezione esecuzione programmi)</p>

## Descrizione

**Quesito:** Su TeamLinux 3.0 ho riscontrato un problema in esecuzione java con vecchie versioni STSCALC (STSCALC05, STSCALC06, STSCALC07). Eseguendo il test F5 dal pannello di controllo viene segnalato:

```
"SYSINT/tsjre/1.3.1_13/bin/i386/native_threads/java: error
while loading shared libraries: libstdc++-libc6.1-1.so.2:
cannot open shared object file: No such file or directory"
```

Il problema non si verifica con versioni STSCALC08 o superiore.

**Risposta:** E' possibile installare la libreria di compatibilit  *compat-libstdc++-6.2-2.9.0-32.i686.rpm* contenuta nella cartella UTY/ del CDROM completo 20xx0100 da TLA / Utility / Installazione software,  
o in alternativa da riga di comando:  
`rpm -i compat-libstdc++-6.2-2.9.0-32.i686.rpm`

Tale libreria di compatibilit  verr  inclusa nelle versioni TeamLinux 3.x superiori alla 3.0

**Quesito:** In aggiornamento stscalcmi viene segnalato l'errore:

"(15) Errore copia file.:copyfile ([Errno 13] Permission denied:.." seguito dal nome del file che l'installatore non riesce a copiare.

Il messaggio   seguito dall'errore mostrato in figura



**Risposta:** Verificare che la directory stscalcmi non sia in sola lettura e che l'utente abbia permessi completi sullo stesso.  
Verificare inoltre che non vi siano processi stscalcmi in esecuzione durante l'installazione dell'update (Task Manager (Gestione attivit ), selezionare 'Mostra i processi di tutti gli utenti'): in tal caso terminare stscalcmi (o in alternativa riavviare il server) prima di ripetere l'installazione.

### Descrizione

**Quesito:** Dopo aver abilitato le ACLAPG non riesco ad eseguire dalle procedure gestionali il comando STSCALCxx (per installazione moduli client F7 e test di calcolo F5), perché mi dice che non sono autorizzato.

**Risposta:** E' possibile aggiungere il comando STSCALCxx come comando personalizzato ed abilitare il permesso sullo stesso tramite la gestione ACLAPG standard.

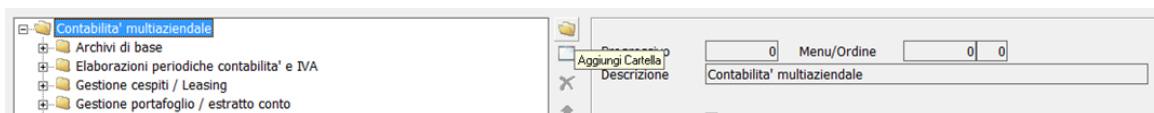
A tale scopo vanno effettuate le seguenti operazioni:

Procedure Gestionali / Permessi Applicativi (ACLAPG) / Manutenzione menu

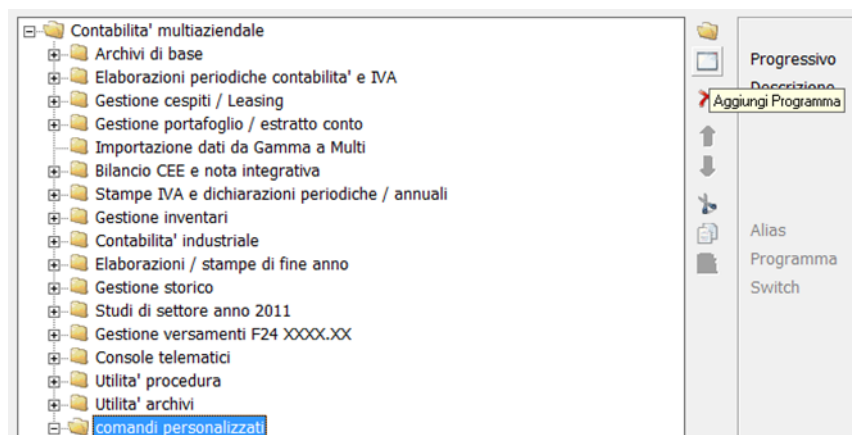
Selezionare la start (es.: MULTI) da cui si deve eseguire il comando STSCALCxx

Selezionare la cartella a livello di radice

- Selezionare l'icona "Aggiungi Cartella" come mostrato in figura
- Creare la nuova cartella 'comandi personalizzati'



Selezionare la cartella 'comandi personalizzati' appena creata e selezionare l'icona 'Aggiungi Programma'



Eseguire le impostazione mostrate nella figura sottostante:

- Descrizione: stscalcx
- Programma: SYSW
- Abilitare il flag 'Comando Gecom-Plus'
- Alla sezione 'Esegui tramite' selezionare l'impostazione 'Reload'

## Descrizione

Progressivo: 900.002    Menu/Ordine: 900.001 | 1

Descrizione: stscalcl2

☐ Voce nascosta  
☐ Voce riservata

Alias: STSCALC12  
Programma: SYSW  
Switch:

☒ Comando Gecom-Plus  
☐ Richiedi stampante  
Esegui tramite: ☐ Parser  
☐ Parser e reload  
☒ Reload

Pgm.carattere:

Utente	Nominativo
--------	------------

Conferma    Uscita

Al termine delle impostazioni premere il pulsante Conferma.

Tramite la funzione Procedure Gestionali / Permessi Applicativi (ACLAPG) / Gestione, è possibile a questo punto definire i normali permessi ACLAPG sul comando creato ai passi precedenti.

Azienda: 3    TeamSystem Spa

Menu MULTI Evolution

Utenti

Filtro:    Esegui

Login	Nominativo	Regole
az_cliente	Utente dimostrazioni DEMO	No

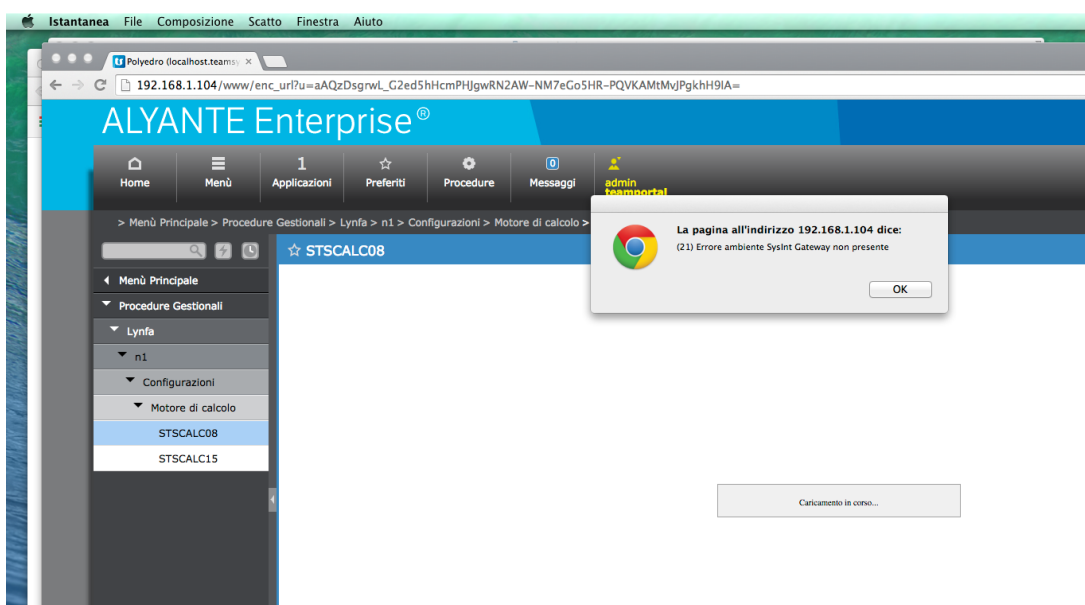
Visualizza: Tutte le voci    Consenti    Nega    Rimuovi

Conferma    Registra    Uscita

Descrizione	
Quesito:	In aggiornamento di STSCALCxx su server Windows, ottengo il seguente errore:  "(30) Errore variabile ambiente.:Direttorio di lavoro non trovato ([Errno 17] File exists: '<\$path>\stsinstal' ); installazione interrotta."
Risposta:	Durante l'installazione ci sono file in uso nella directory di work. Per risolvere è possibile operare nel modo seguente: 1) riavviare il server 2) eliminare la cartella <\$path>\stsinstal 3) rilanciare l'aggiornamento di STSCALCxx.
Quesito:	Su server Sparc 5.9 si riscontra un problema con esecuzione in locale del calcolo. Con il test F5 si ottiene l'errore:  Error: dl failure on line 863 Error: failed /u/ts/GECOM/SYSINT/tsjre/1.7.0_51/lib/sparc/server/libjvm.so, because ld.so.1: java: fatal: relocation error: file /u/ts/GECOM/SYSINT/tsjre/1.7.0_51/lib/sparc/server/libjvm.so: symbol sema_timedwait: referenced symbol not found
Risposta:	In questo caso è necessario utilizzare la modalità di calcolo con installazione dei moduli client F7, dal pannello di controllo di STSCALC.
Quesito:	Con STSCALC14 20140100, su una macchina Ubuntu e su una Fedora ho riscontrato il seguente messaggio di errore nell'esecuzione del calcolo in LOCALE sul server :  /usr1/SYSINT/tsjre/1.7.0_51/bin/java: /usr1/SYSINT/tsjre/1.7.0_51/bin/../glibc224/libc.so.6: version 'GLIBC_2.3' not found (required by /usr1/SYSINT/tsjre/1.7.0_51/bin/../lib/i386/jli/libjli.so)
Risposta:	Per risolvere, aggiornare STSCALC14 alla versione 20140200. Si ricorda, comunque, che è sempre possibile effettuare il calcolo sulla postazione client tramite F7 dal pannello di controllo.

## Descrizione

Quesito: Su MacOSX / Tablet , al lancio del pannello di controllo di STSCALC05-14 si ottiene l'errore  
(21) Errore ambiente Sysint Gateway non presente



Risposta: Il supporto di queste piattaforme è presente solo a partire da STSCALC16, in particolare è supportato solo il calcolo in locale sul server, non essendo disponibile il modulo client tramite la scelta F7.  
Per versioni precedenti a STSCALC16, rimane necessario effettuare l'operazione da postazione Windows.