

Il presente documento costituisce un'integrazione al manuale utente del prodotto ed evidenzia le variazioni apportate con la release.

RELEASE Versione 2018.2.0


Applicativo:	STUDIO Installazione Studio
Oggetto:	Aggiornamento procedura
Versione:	2018.02.00 (Versione completa)
Data di rilascio:	24.05.2018
Riferimento:	Contenuto del Rilascio
Classificazione:	Guida utente

COMPATIBILITA'

GECOM PAGHE	Versione 2018.00.08
GECOM EMENS	Versione 2018.00.05
GECOM F24	Versione 2018.00.02
GECOM MULTI	Versione 2018.00.06
GECOM 770	Versione 2017.01.02
GECOM DIREDD	Versione 2018.01.02
GECOM M730	Versione 2018.00.04
GECOM CON.TE	Versione 2018.01.00
GECOM STT	Versione 2018.00.01
GECOM UNICA	Versione 2018.00.02
Gestione Studio	Versione 2018.02.00

Per il dettaglio dei requisiti e delle versioni minime inerenti software di base e sistemi operativi consultare la tabella in coda al presente documento

Avvertenze / Operazioni manuali

Con l'installazione del presente aggiornamento verranno eseguite in automatico le seguenti operazioni:

- creazione archivi (**INSARC**) in caso di una nuova installazione;
- aggiornamento tabelle standard (**TABAPARC** / **TABAOPRP** / **TABACOLL**);
- conversione automatica degli archivi (**CONVERS**).

La progressione e l'esito della conversione vengono visualizzati a video tra le operazioni effettuate in fase d'installazione; nel caso di installazione in ambiente nativo vengono esposti nel log d'installazione.

Di seguito si riporta l'elenco delle fasi previste dalla conversione 2018.2.0:

Il presente documento costituisce un'integrazione al manuale utente del prodotto ed evidenzia le variazioni apportate con la release.

Fase	Tipo aggiornamento
Fase 1	Anagrafica ditte parcellazione
Fase 2	Archivio storico anagrafica ditte
Fase 3	Archivio clienti parcellazione
Fase 4	Archivio storico anagrafica clienti
Fase 5	Tabella personalizzazione procedure
Fase 6	Gestione password archivi base
Fase 7	Tabella personalizzazione procedure
Fase 8	Tabella uffici collocamento
Fase 9	Tabella consulenti
Fase 10	Anagrafica aziende
Fase 11	Raggruppamenti libro matricola
Fase 12	Tabelle pratiche di collocamento
Fase 13	Tabelle pratiche di collocamento - Pers. modelli

Prima di eseguire la conversione il programma provvede ad effettuare una copia dei soli archivi interessati dalla conversione stessa. A tal fine viene verificata la disponibilità dello spazio su disco necessario alla copia dei file.

In assenza di spazio per la copia la conversione non viene effettuata e dovrà essere eseguita manualmente dall'utente in fase di accesso all'applicativo (**CONVERS**). In tal caso verrà esposto un apposito messaggio al termine delle operazioni d'installazione.

L'esecuzione delle copie provvede alla creazione nella cartella \STUD, della sottocartella \instbackup, all'interno della quale, ad ogni copia automatica, viene inserita una ulteriore cartella contenente i file copiati, denominata \STUDIO_versione_data_ora, dove la versione è quella in installazione, e la data e l'ora sono quelle di esecuzione della copia.

Una volta terminata con esito positivo la conversione non può essere ripetuta.

Si precisa che:

- **in ambiente Sysint/w la conversione e l'aggiornamento delle tabelle standard devono essere eseguiti manualmente dall'utente mediante i relativi comandi (CONVERS, TABAPARC, TABAOPRP, TABACOLL);**
- nel caso di esecuzione manuale della conversione l'eventuale copia degli archivi è cura dell'utente;
- l'operazione di copia degli archivi interessati dalla conversione non sostituisce il backup periodico degli interi archivi che rimane a cura dell'utente;
- l'esecuzione automatica delle conversioni non sarà eseguita se sono presenti conversioni ante 2017 non eseguite.

Nuove tabelle ed elementi standard (TABAPARC / TABAOPRP / TABACOLL)

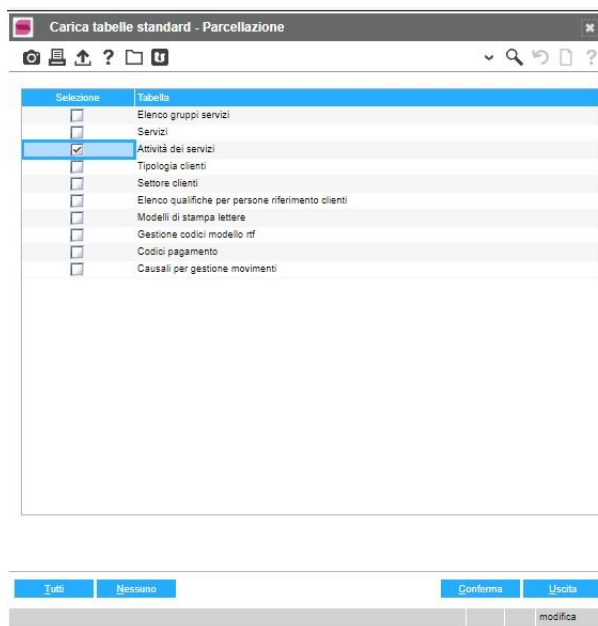
Con il presente rilascio vengono distribuite per i vari moduli nuove tabelle ed elementi standard:

TABAPARC – Modulo PARCELLAZIONE ed Office Pilot RP

1. Attività dei servizi

Pertanto, consigliamo a tutti gli coloro che volessero integrare ed aggiornare gli elementi anzidetti di eseguire (se non effettuato automaticamente con l'installazione del presente aggiornamento; vedi sopra) il comando **TABAPARC–“Caricamento tabelle standard”** e selezionare le tabelle come da figura accanto:

Per maggiori dettagli consultare anche le note dei moduli Parcellazione (PARCEL_20180200_IMP)



TABACOLL – Modulo STUDIO PAGHE

1. Modelli di stampa

Aggiornamento modello “*Informazioni su TFR all’assunzione*” presente nella sezione “*Modelli di Lavoro Studio Paghe*” > “*Assunzione*” di **GESBIB** (vedi note **STUPAG_20180200_IMP**)

Aggiornamento GDPR – Regolamento Europeo sulla protezione dei dati personali

Il 25 maggio 2018 entrerà in vigore il nuovo Regolamento Europeo sulla protezione dei dati personali (GDPR) che introdurrà importanti novità in materia di privacy.

A tal proposito TeamSystem, con il supporto di un team di professionisti legali ed esperti in materia di sicurezza dei dati sensibili, ha già adeguato le diverse piattaforme utilizzate dai clienti, (Sysint/w, Polyedro/Teamportal), al nuovo GDPR, al fine di migliorare le caratteristiche di sicurezza dei propri prodotti e servizi ed elevare il livello di protezione dei dati personali.

In particolare, ai fini dell'identificazione univoca degli utenti che accedono agli applicativi, TeamSystem ha predisposto la procedura di autenticazione denominata Teamsystem ID

- Per gli utenti che utilizzano la piattaforma Sysint/w, l'attivazione di Teamsystem ID avviene installando l'applicativo.
- Per gli utenti che utilizzano Teamportal/Polyedro l'attivazione dell'ID avviene installando la versione 20180200 di Polyedro del 04.05.2018.

Per il dettaglio delle modalità di iscrizione a Teamsystem ID e la sequenza operativa da seguire, si rimanda al materiale, mini guide e video tutorial disponibili in MySupport (Mini guida operativa: "*Nuovo regolamento europeo sulla privacy – GDPR*") e forniti tramite TeamUpdate unitamente alla presente documentazione.

Le credenziali Teamsystem ID potranno essere utilizzate per l'accesso al programma in sostituzione delle credenziali precedentemente utilizzate.

In ogni caso, fino alla definitiva "accettazione" del servizio GDPR, sarà comunque possibile accedere al software sia con le credenziali Teamsystem ID che con le precedenti credenziali.

In relazione alle novità previste dal GDPR, all'interno dell'applicativo **STUDIO** sono state introdotte modifiche con riferimento a:

- gestione dei parametri per l'invio e la pubblicazione delle stampe di procedura;
- gestione delle password memorizzate all'interno dell'applicativo.

Per il dettaglio delle implementazioni apportate si rinvia ai relativi paragrafi della documentazione del presente rilascio.

Il presente documento costituisce un'integrazione al manuale utente del prodotto ed evidenzia le variazioni apportate con la release.

Note di installazione

Ambiente WINDOWS	Ambiente LINUX
<p>L'applicativo potrà essere installato a seconda della modalità di distribuzione.</p> <ol style="list-style-type: none"> Modulo autoscompattante "autoinst": <ul style="list-style-type: none"> Selezionare il bottone "installa" CDROM applicativi TeamCD: <ul style="list-style-type: none"> Inserire il CD-ROM nel drive del server e confermare l'avvio dell'installazione 	<p>Dalla console, come super-utente (root), digitare il comando AGGTAR.</p> <p>Le modalità di installazione rese disponibili da questo comando saranno:</p> <ul style="list-style-type: none"> CD-ROM: Inserire il CD-ROM nel drive del server e confermare l'avvio dell'installazione EXE: Scaricare i file in arrivo da TeamCast e confermare l'avvio dell'installazione

Tabella riepilogativa Sistemi Operativi supportati

Sistema Operativo	Versione
Windows (1)	2008 Server SP2 (2) 2008 R2 SP1 (2) SBS 2008 Server SP2 (2) 7 Professional SBS 2011 Server (2) Server 2012, 2012 R2 8.1 Pro 10 Pro 30 Server 2016
Linux	SLES 11-SP3, 11-SP4 Ubuntu 14.04 LTS, 16.04 LTS, 17.04 Fedora 22, 25 CentOS 6.4, 6.5, 6.6, 7.3 PowerPC - OpenSuse 10.3 PowerPC - SLES 11-SP3, 11-SP4

- (1) Sono escluse tutte le versioni dei sistemi operativi destinate ad un'utenza 'Home'.
- (2) **ATTENZIONE:** si consiglia l'utilizzo della versione Windows Server 2012 e successive

Tabella riepilogativa Sistemi Operativi in dismissione

Sistema Operativo	Versione
Linux	TeamLinux 3.2: verrà dismesso il supporto il 31 luglio 2018 TeamLinux 4.2: verrà dismesso il supporto il 31 dicembre 2018 TeamLinux 4.4: verrà dismesso il supporto il 31 dicembre 2018 SLES 11-SP1: verrà dismesso il supporto il 31 luglio 2018 Ubuntu 14.10 e 15.04: verrà dismesso il supporto il 31 luglio 2018 Fedora 20: verrà dismesso il supporto il 31 luglio 2018

In alternativa a TeamLinux si suggerisce l'utilizzo dei seguenti sistemi operativi:

- Ubuntu 16.04 LTS 64 bit**
- CentOS 7.3 64 bit**

Release Software di base richieste dalla linea LYNFA

- POLYEDRO ultima versione rilasciata

Release Software di base richieste da linea Gecom e Gamma Evolution

- TeamPortal ultima versione rilasciata
- Moduli software di base per Ambienti Integrazione:
 - Sysint/W 20140100
 - SysIntGateway ultima versione rilasciata
 - Runtime Cobol 812-20160100

Dismissione modulo AcuXDBC

Il modulo in oggetto non sarà più supportato a partire da dicembre 2018. Le stesse funzionalità sono fornite dal C-treeRTG.