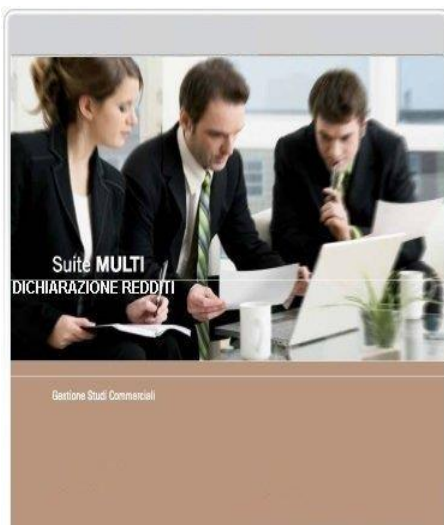


Il presente documento costituisce un'integrazione al manuale utente del prodotto ed evidenzia le variazioni apportate con la release.

RELEASE Versione 2022.00.01


Applicativo:	REDDITI
Oggetto:	Aggiornamento procedura
Versione:	2022.00.01 (Update)
Data di rilascio:	24.02.2022
Riferimento:	Contenuto del Rilascio
Classificazione:	Guida utente

COMPATIBILITA'

GESIMM	Versione 2022.00.00
F24	Versione 2022.00.00
MULTI	Versione 2022.00.02
PAGHE	Versione 2022.00.05
CON.TE	Versione 2022.00.01

Per il dettaglio dei requisiti e delle versioni minime inerenti software di base e sistemi operativi consultare la tabella in coda al presente documento.

Contenuto del rilascio

La presente versione contiene:

1. Dichiarazione redditi Persone Fisiche 2022: Confronto tassazione ordinaria-forfettaria

Vengono inviati i programmi per confrontare le imposte calcolate applicando la tassazione ordinaria con quelle calcolate applicando la tassazione forfettaria e relativa indicazione del regime di convenienza.

2. Gestione Blocchi dichiarazione

Attivata la funzione per "bloccare" alcune sezioni (archivio anagrafico) e/o alcuni quadri della dichiarazione simulata, da utilizzare quando i dati inseriti in dichiarazione possono considerarsi definitivi.

3. "Blocco/Sblocco" del "Prospetto di calcolo della Fiscalità-Stanziamiento imposte"

Attivata, nel Calcolo Fiscalità, la funzione "Blocco/Sblocco", da cui si desumono le imposte correnti, differite e anticipate e che permette di far generare, in automatico, nella procedura **MULTI**, le scritture contabili relative allo stanziamento delle imposte e di importare i dati reddituali nell'apposita sezione della Nota Integrativa.

4. Implementazioni varie

Inserite alcune implementazioni.

Per spiegazioni dettagliate si rinvia al fascicolo "Implementazioni".

Avvertenze / Operazioni manuali

FOCUS

Una volta installato il presente aggiornamento si raccomanda di eseguire, dall'applicativo **DIREDD22**, il comando **ATTPERS** “**Aggiornamento personalizzazione quadri**” che provvede, a prescindere dal piano dei conti utilizzato, (Pdc standard o no standard), ad adeguare la personalizzazione del **quadro RF** del modello dichiarativo **Società di capitali**, così da recepire le modifiche contenute nelle Istruzioni Ministeriali. Il programma **ATTPERS** allinea la personalizzazione, già presente nella “**Personalizzazione quadri**”, (**TRA760 scelta 1**), al **quadro RF** del nuovo anno dichiarativo.

Inoltre, coloro che utilizzano il Piano dei conti standard, dopo avere eseguito il programma **ATTPERS**, debbono necessariamente eseguire, sempre da **DIREDD22**, il comando **CPESTD** dopo aver installato l'aggiornamento **MULTI 2022.00.02** rilasciato in data **24 febbraio**, così da aggiornare la personalizzazione del **quadro RF** con i nuovi conti creati a livello di piano dei conti standard o creati manualmente dall'utente.

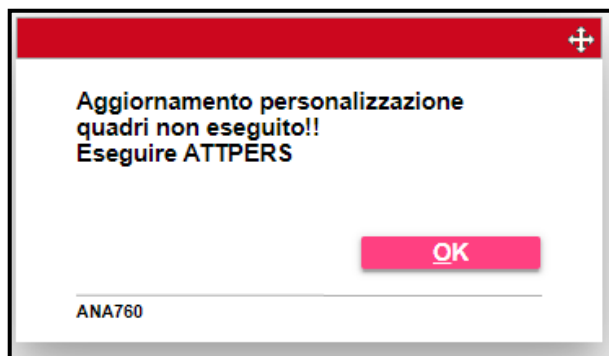
Pertanto, la procedura controlla che sia installato l'aggiornamento **MULTI**, versione **2022.00.02**, segnalando la sua eventuale assenza.



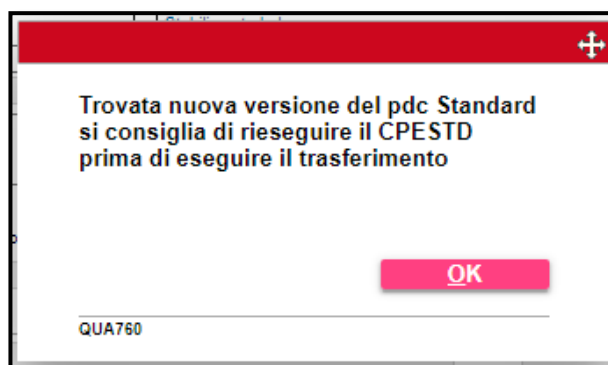
Una volta eseguiti entrambi i comandi, **ATTPERS** e **CPESTD**, si può procedere al trasferimento dei dati contabili, ancora eseguibile solamente richiamando l'apposita funzione “**Trasferimento**”, direttamente dal **quadro RF**.


NOTA BENE

Una volta installato il presente aggiornamento **Redditi 2022.00.01**, qualora ci si dimentichi di eseguire la procedura **ATTPERS**, la prima volta che si accede ai programmi **ANA760** o **QUA760** o ancora **TRA760**, la procedura visualizza il seguente messaggio con cui si avverte l'utente di eseguire il programma **ATTPERS**.



Inoltre, eseguendo il trasferimento conti viene anche controllato che sia stato eseguito il comando **CPESTD**, come segnalato dal seguente messaggio.



ATTENZIONE

Utenti che hanno installato l'aggiornamento Redditi vers. 2022.00.00 del 27.10.2021 ma che non hanno mai compilato dichiarazioni simulate.

Per gli utenti che, a suo tempo, hanno installato l'aggiornamento Redditi vers. 2022.00.00 spedito in data 27.10.2021 ma che poi, di fatto, non hanno ancora utilizzato l'applicativo **DIREDD22** in quanto non interessati alle dichiarazioni simulate, se dopo avere installato il suddetto aggiornamento non hanno eseguito la procedura **ATTSIM**, come richiesto, installando oggi il presente aggiornamento vers. 2022.00.01 debbono necessariamente eseguire la procedura **ATTSIM** ma non la procedura **ATTPERS**. Coloro che invece hanno eseguito a suo tempo la procedura **ATTSIM**, ora debbono comunque eseguire la procedura **ATTPERS**.

Il presente documento costituisce un'integrazione al manuale utente del prodotto ed evidenzia le variazioni apportate con la release.

Tabella riepilogativa Sistemi Operativi supportati			
Sistema Operativo	Versione		
Windows (1)	Server 2012, 2012 R2 8.1 Pro (2) 10 Pro (1903 o successive) Server 2016 Server 2019		
Linux	x86_64	SLES 12 SP4 Ubuntu 16.04 LTS, 18.04 LTS CentOS 6 (3), 7, 8	
	PPC	Power 6, Power 7	SLES 11 SP4
		Power 8, Power 9	OpenSUSE Leap 15 SLES 15
Mac (client)	macOS 10.15 Catalina		

- (1) Sono escluse tutte le versioni dei sistemi operativi destinate ad un'utenza 'Home'.
- (2) ATTENZIONE: questo sistema operativo è in dismissione (consultare la "Tabella riepilogativa Sistemi operativi in dismissione") pertanto si consiglia l'utilizzo della versione Windows Server 2016 o successive.
- (3) ATTENZIONE: questo sistema operativo è in dismissione (consultare la "Tabella riepilogativa Sistemi operativi in dismissione") pertanto si consiglia l'utilizzo della versione CentOS 8

Tabella riepilogativa Sistemi Operativi in dismissione	
Sistema Operativo	Versione
Linux	CentOS 6 il supporto terminerà a dicembre 2020
Windows	8.1 Pro il supporto verrà dismesso a giugno 2021

Tabella riepilogativa Browser supportati	
Browser	Versione
Edge (4)	44 o successive
Edge Chromium	84 e successive
Firefox	79 o successive
Chrome	84 o successive
Safari	12 o successive

- (4) ATTENZIONE: Browser in fase di dismissione: il supporto terminerà a giugno 2021.