

Il presente documento costituisce un'integrazione al manuale utente del prodotto ed evidenzia le variazioni apportate con la release.



RELEASE Versione 2024.04.00	
Applicativo:	Gestione STUDIO Modulo Parcellazione
Oggetto:	Aggiornamento procedura
Versione:	2024.04.00 (Versione completa)
Data di rilascio:	16.07.2024
Riferimento:	Implementazioni
Classificazione:	Guida utente

IMPLEMENTAZIONI

Nuovo editor html per testo mail	2
Pagamenti con TS Pay	3
Ricevuta bancaria elettronica.....	5
R.I.D. elettronico	5
M.A.V. elettronico	5
EFFSTU9	5
EFFSTU10	5
EFFSTU14	5
Invio mail reminder fatture non incassate	6
TSFNIREM/CONTEPIA.....	6
Notule e fatture acc. semplice	6
FATSTU1	6
Gestione servizi	6
GESSER	6
<i>Generazione movimenti da Servizio 7 – Modello 770.....</i>	6
<i>Generazione movimenti da servizio 150- Pratiche Sistema Studio Paghe.....</i>	6
Rilevazione automatica attività	7
AUTOPRP	7
Situazione contabile clienti	8
Stampa situazione contabile clienti	8
SITCON/STASTU30.....	8
Allineamento con modulo TS Studio Manager versione 2024.04.00	9
<i>TAPASELY – Parametri servizi automatici</i>	9

Implementazioni Software

Nuovo editor html per testo mail

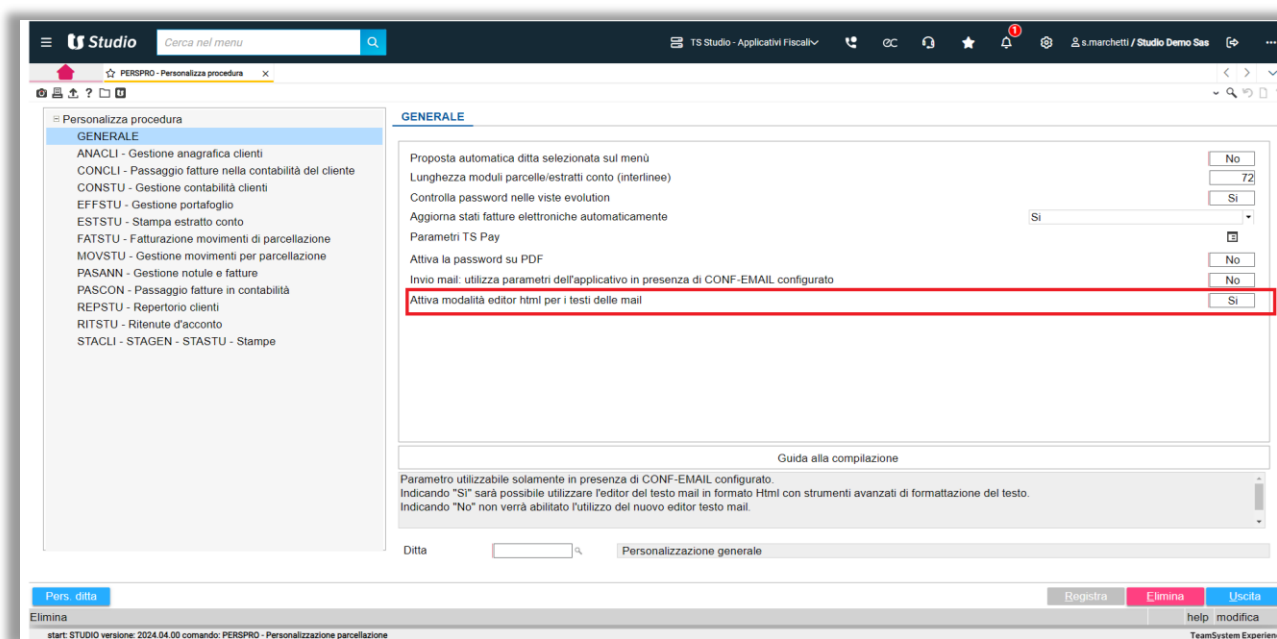
Implementata la possibilità di utilizzare un editor più completo e performante per la formattazione del **testo delle mail** inviate dai vari comandi del programma.

La gestione del nuovo editor sarà attivabile impostando a “Si” il nuovo campo “**Attiva modalità HTML per i testi delle mail**” presente in “PERSPRO\PARCELLAZIONE\GENERALE”.

Il nuovo campo sarà attivo solo se è stato correttamente configurato il server mail e impostato almeno un indirizzo in **CONF-MAIL**.

Scegliendo “**Si**” nella personalizzazione il programma provvederà alla conversione in automatico dei testi mail già presenti in PARMAIL.

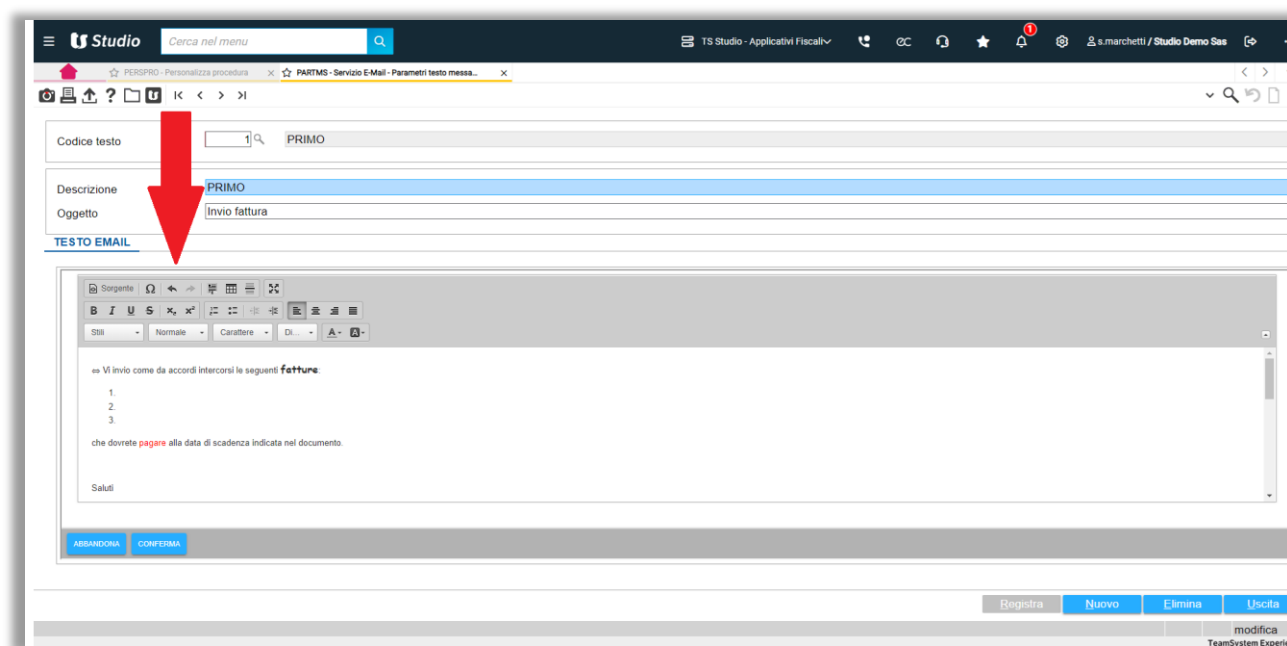
Scegliendo “**No**” verrà segnalato il ritorno alla vecchia modalità di gestione testi senza le eventuali modifiche apportate con il nuovo editor.



Dopo aver impostato a “**Si**” il nuovo parametro, accedendo ai vari comandi che prevedono una gestione del testo della mail da inviare e/o al comando specifico “PARTMS – Servizio E-mail – Parametri testo messaggio”, sarà possibile gestire il nuovo editor con la possibilità di formattazione più completa.

Sarà possibile infatti gestire **stile, colore, formato del testo, tabelle ed elenchi**.

Di seguito immagine di come si presenta il nuovo editor:



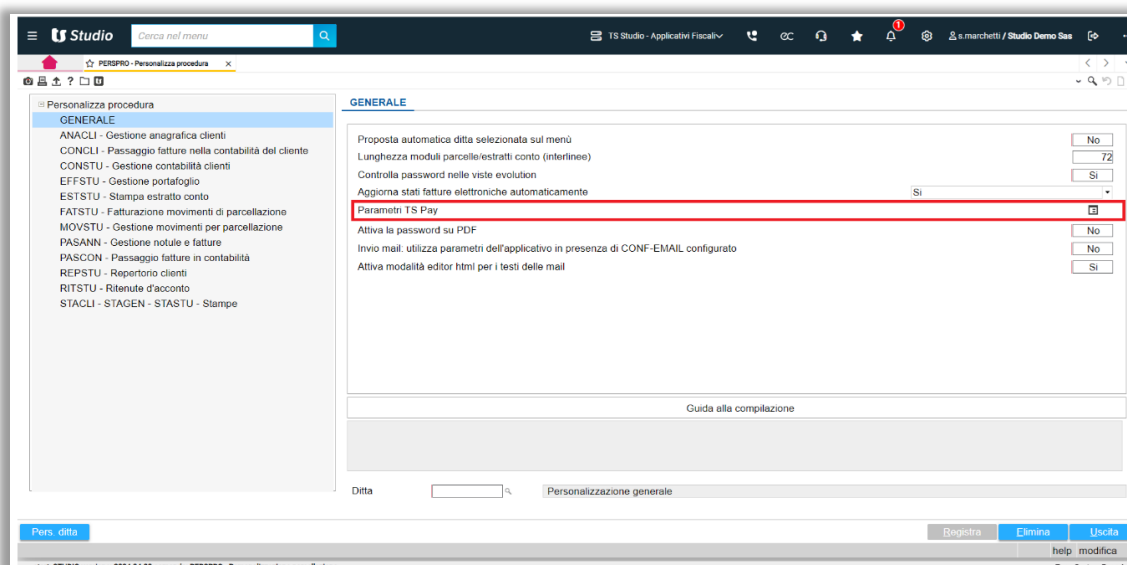
Il nuovo editor risulterà integrato nelle maschere preesistenti, con l'aggiunta di 2 bottoni dedicati:

- **“Conferma”**: consentirà di registrare il testo inserito (solo in PARMAIL abiliterà anche il tasto di registrazione dei dati relativo all'intera maschera, quindi solo confermando successivamente le modifiche apportate il programma registrerà il testo aggiornato);
- **“Abbandona”**: consentirà di annullare tutte le modifiche apportate al testo nella sezione in corso; quindi, nel caso di PARMAIL si tornerà all'ultima versione del testo mail salvato, mentre negli altri casi il testo mail verrà completamente inizializzato.

Pagamenti con TS Pay

Implementata la possibilità di gestire come metodo di pagamento attraverso TS Pay anche **“Pay Pal”**.

Nei parametri “PERSPRO\PARCELLAZIONE\GENERALE\Parametri TS Pay” inseriti i nuovi campi per abilitare il nuovo tipo di pagamento ed eventuali limiti diversi da quelli di default indicati.



Durata validità ordine TS Pay	12
Incasso tramite SDD abilitato	Si
Importo minimo	0,00
Importo massimo	10.000,00
Incasso tramite carta di credito abilitato	Si
Importo minimo	0,00
Importo massimo	10.000,00
Incasso tramite Paypal abilitato	Si
Importo minimo	0,00
Importo massimo	10.000,00
Registra incassi TS Pay	Si

[Uscita](#)

[modifica](#)

Il parametro di abilitazione sarà di default impostato a “No” e la conversione provvederà alla sola valorizzazione dei limiti massimi per l'utilizzo.



I M P O R T A N T E

Per poter attivare la nuova modalità di pagamento sarà necessario aver installato la versione Con.te 2024.0.7 di imminente rilascio.

Ricevuta bancaria elettronica
R.I.D. elettronico
M.A.V. elettronico

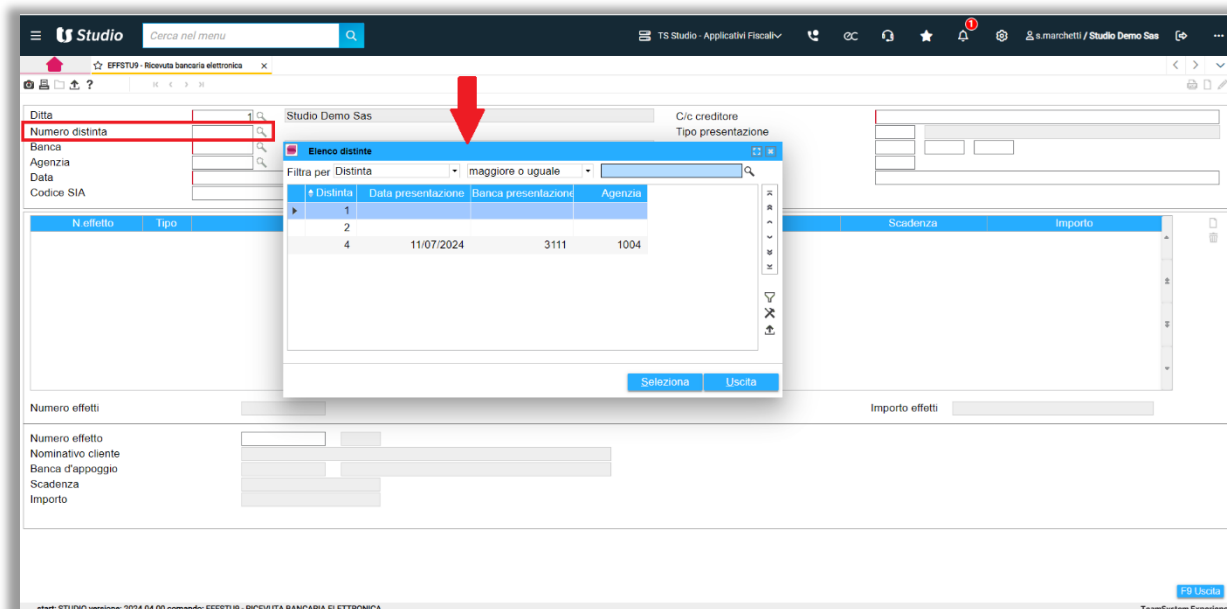
EFFSTU9
EFFSTU10
EFFSTU14

Ottimizzata la gestione della distinta degli effetti: ora viene memorizzata insieme ai dati “Banca presentazione\Agenzia\Data presentazione”.

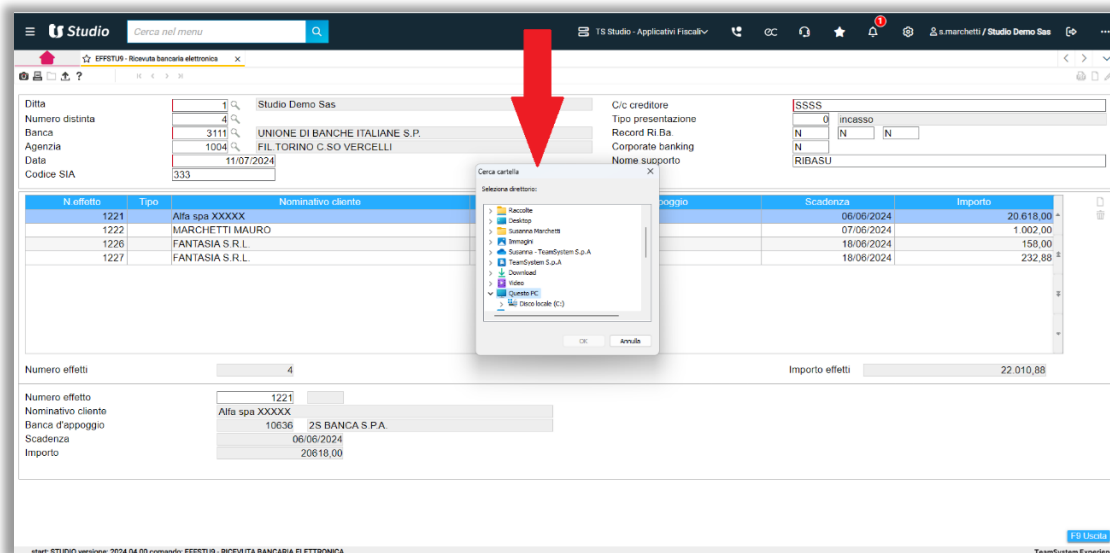
Nella richiesta il campo **numero distinta** è stato spostato ed inserito subito dopo il campo “Ditta” con la possibilità di ricercare la distinta e selezionarne una già utilizzata tramite il tasto funzioni F2.

Se il valore inserito nel campo distinta è

- **“0”**: viene segnalata la mancata memorizzazione con la possibilità per l'utente di confermare comunque;
- un **numero inferiore** all'ultima distinta utilizzata: viene richiesta la conferma di rigenerazione della stessa;
- un **nuovo numero** distinta: il programma prosegue l'elaborazione memorizzando i dati della nuova distinta.



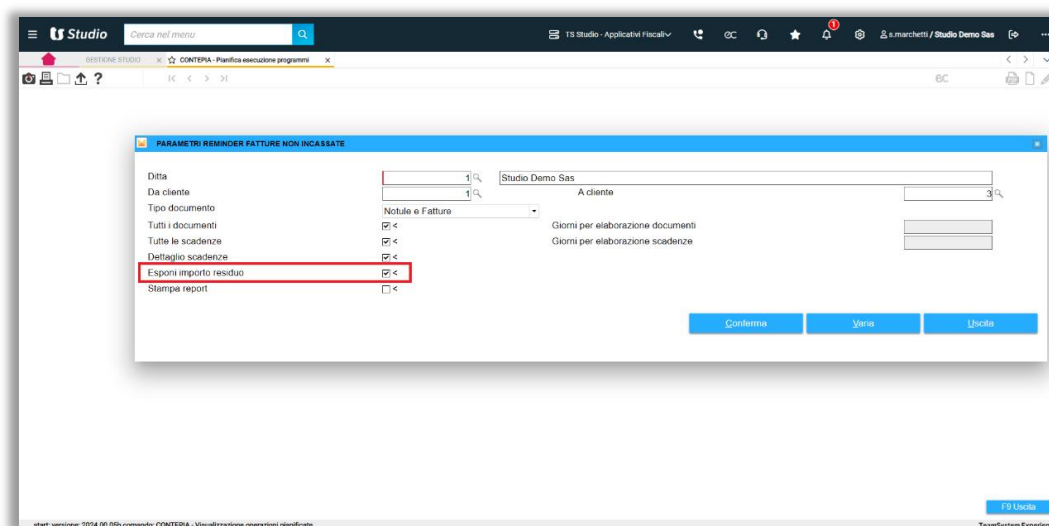
Da questa versione dopo la selezione del tasto **“CONFERMA”** verrà subito aperta la mascherina per l'export del file generato senza più visualizzare le ulteriori richieste che non sono più utilizzabili.



Invio mail reminder fatture non incassate

TSFNIREM/CONTEPIA

Nella richiesta dei limiti di selezione è stato inserito il nuovo campo **“Esponi importo residuo”** che consente, se selezionato, di riportare nella mail inviata al cliente l'importo residuo ancora da pagare invece dell'importo del documento//scadenza.



Notule e fatture acc. semplice

FATSTU1

Implementato il programma per consentire la valorizzazione dei campi **“Data inizio periodo”** e **“Data fine periodo”** nella fattura elettronica quando nella ditta è indicato di impostarli sempre con la data del movimento (“ANADIT\Dati gestione” campo “Gestione periodo competenza” valorizzato con “Sempre data movimento” o “Data movimento + periodo mov. Automatici”).

Gestione servizi

GESSER

Generazione movimenti da Servizio 7 – Modello 770

È stata allineata la versione di Studio alla nuova versione **2024.0.0** dell'applicativo **G7702024**.

Generazione movimenti da servizio 150- Pratiche Sistema Studio Paghe

Introdotte le seguenti attività nel servizio **“150 – Pratiche Sistema Studio Paghe”**:

- “211 - Personale - Assunzione - Subordinato – Ordinario”;
- “212 - Personale - Assunzione - Subordinato - Lavoro a chiamata”;

- “213 - Personale - Assunzione - Subordinato - Lavoro ripartito”
- “214 - Personale - Assunzione - Subordinato - Socio lavoratore”;
- “215 - Personale - Assunzione - Subordinato – Apprendistato”;
- “216 - Personale - Assunzione - Subordinato - Lavoro domestico”;
- “217 - Personale - Assunzione - Subordinato - Lavoro a domicilio”;
- “218 - Personale - Assunzione - Subordinato – Stagionale”;
- “219 - Personale - Assunzione - Parasubordinato - Lavoro a progetto”
- “301 - Personale - Assunzione - Parasubordinato – CoCoCo”;
- “302 - Personale - Assunzione - Parasubordinato - CoCoCo occasion.”;
- “303 - Personale - Assunzione - Parasubordinato – Ass. in partecip.”
- “304 - Personale - Assunzione - Parasubordinato – Tirocinio”;
- “305 - Personale - Assunzione - Rientro in servizio da sospensione”;
- “221 - Personale - Trasformazione – Temporale”;
- “222 - Personale - Trasformazione – Orario”;
- “223 - Personale - Trasformazione – Qualifica”;
- “224 - Personale - Trasformazione – Inquadramento”;
- “225 - Personale - Trasformazione – Distacco”;
- “226 - Personale - Trasformazione - Trasferimento da altra sede”;
- “227 - Personale - Trasformazione - Trasf./variaz. lav. Domestico”
- “231 - Personale - Proroga - Contratto di lavoro”;
- “232 - Personale - Proroga - Lavoro domestico”;
- “241 - Personale - Cessazione - Subordinato – Apprendistato”;
- “242 - Personale - Cessazione - Subordinato - Tempo determinato”;
- “243 - Personale - Cessazione - Subordinato – Altro”;
- “244 - Personale - Cessazione - Subordinato - Lavoro domestico”;
- “245 - Personale - Cessazione – Parasubordinato”;
- “246 - Personale - Cessazione – Altro”;
- “247 - Personale - Cessazione - Sospensione dal lavoro”.

Per attivare tale gestione occorre completare la compilazione delle tabelle:

1. in Gestione Archivi comuni Parcellazione / OPRP – **TBSEAT** – “**Tabella Servizi e attività**” inserendo la causale di addebito per la nuova attività;
2. in Gestione Archivi comuni Parcellazione / OPRP – **TBLSE** – “**Tabella Listini dei Servizi**” valorizzando i listini delle attività che si intende rilevare.

Ricordiamo inoltre che:

- la valorizzazione e la generazione delle nuove attività dettagliate non esclude quella delle attività preesistenti e più generiche; quindi, a titolo di esempio: attività 211 = 2, attività 212 = 3, nell'attività 210 verrà riportata la somma $2 + 3 = 5$;
- è possibile cumulare le nuove attività, come le altre preesistenti, generando una nuova attività con codice superiore a 1000, definendola come “ESTPARC”, ed individuando attraverso il bottone “Attività cumulabili” i valori che si vogliono sommare nella modalità desiderata.

Rilevazione automatica attività

AUTOPRP

Dal presente rilascio sarà possibile gestire la rilevazione differita e in tempo reale dei Log a tempo sintetici per le seguenti nuove attività:

Servizio “**4 – Redditi persone fisiche**”.

- Attività “CPB740 – Simulazione concordato preventivo”.

Servizio “**5 – Redditi società di persone**”.

- Attività “CPB750 – Simulazione concordato preventivo”.

Servizio “**6 – Redditi società di capitali**”.

- Attività “CPB760 – Simulazione concordato preventivo”.

Per attivare tale gestione sono state implementate le tabelle:

- **TBSEAT – Tabella Servizi e attività;**
- **TBCOMUL – Correlazione MULTI/OPRP.**

che saranno aggiornate in automatico in fase di installazione.



I M P O R T A N T E

Per gestire la nuova attività sarà necessario aver installato la versione REDDITI 2024.3.3 e successive.

Situazione contabile clienti

Stampa situazione contabile clienti

SITCON/STASTU30

Implementata la stampa in modo da ordinare per cliente, data e numero fattura anche i documenti non ancora passati in contabilità.

**Allineamento con modulo TS Studio Manager
versione 2024.04.00**

TAPASELY – Parametri servizi automatici

In questa versione sono state rilasciate nuove attività per la rilevazione log a Tempo relative al nuovo Concordato Preventivo Biennale:

Servizio “4 – Redditi persone fisiche”.

- Attività “CPB740 – Simulazione concordato preventivo”.

Servizio **“5 – Redditi società di persone”**.

- Attività “CPB750 – Simulazione concordato preventivo”.

Servizio **“6 – Redditi società di capitali”**.

Attività "CPB760 – Simulazione concordato preventivo"

Sono state inoltre introdotte nuove attività a quantità per il servizio **150 – STUDIO_PAGHE** come già dettagliato in precedenza a pag. 7.

Per poter gestire le nuove attività occorre lanciare il comando “SINCRONIZZA” presente a fondo pagina come da immagine.

